

ПЛАКАТЫ

- **Пожарная безопасность**
- **Охрана труда**
- **Безопасность работ**
- **Гражданская оборона**
- **Электробезопасность**
- **Первая помощь**
- **Детские плакаты**



P2-ПБ, 594*420 «Пожарная безопасность» - комплект из 2 плакатов



P1-ПричиныП, 594*420 «Причины пожаров» - 1 плакат



P1-УгОг, 594*420 «Углекислотный огнетушитель» - 1 плакат



P1-ПорОг, 594*420 «Порошковый огнетушитель» - 1 плакат



P1-Пин, 594*420 «Противопожарный инструктаж» - 1 плакат

БОЕВОЙ РАСЧЕТ ДОБРОВОЛЬНОЙ ПОЖАРНОЙ ДРУЖИНЫ

ОБЯЗАННОСТИ ПО ПРЕДУПРЕЖДЕНИЮ ПОЖАРОВ

Начальник боевого расчета

- Организовать работу по предупреждению пожаров в подразделении.
- Проводить инструктаж работников и студентов по вопросам пожарной безопасности.
- Следить за тем, чтобы путь эвакуации на этаже был свободным.
- Необходимо рассмотреть возможность и организовать противопожарный расчет.

Дружинник № 1

- Следит за исправностью первичных средств пожаротушения.

Дружинник № 2

- Следит за исправностью первичных средств пожаротушения.

Дружинник № 3

- На отведенном участке следит за свободным противопожарным расчетом.
- Через членов ДДП привлекает людей на тушение возникшего пожара.

Дружинник № 4

- На отведенном участке следит за свободным противопожарным расчетом.
- Через членов ДДП привлекает людей на тушение возникшего пожара.

ОБЯЗАННОСТИ ПРИ ТУШЕНИИ ПОЖАРОВ

Руководит членом ДДП

- Организовывает эвакуацию работников и студентов при тушении пожара до прибытия подразделений пожарной охраны.

Связист

- Связист в номере по телефону (или 01) и обеспечивает руководство подразделением имену на протяжении.
- Вызывает подразделения пожарной охраны и передает им сведения о характере пожара.
- В отсутствие начальника ДДП выполняет его обязанности.

Помощник участка в эвакуации работников и студентов, работник с огнетушителем или другим средством пожаротушения.

- В отсутствие начальника ДДП выполняет его обязанности.

Обеспечивает эвакуацию людей из помещений.

- Ликвидирует пожар возникшего подразделения.

На отведенном участке следит за свободным противопожарным расчетом.

- Через членов ДДП привлекает людей на тушение возникшего пожара.

Соблюдайте правила пожарной безопасности!

П1-ДПД, 420*297
«Боевой расчет» - 1 плакат

ВНУТРЕННИЙ ПОЖАРНЫЙ КРАН

Федеральный закон Российской Федерации от 22 июля 2008 г. N 123-ФЗ
«Технический регламент о требованиях пожарной безопасности»
Статья 123. Требования к пожарным кранам и соединительным шлангам

- Пожарные рукава (всасывающие, напорно-всасывающие и напорные) должны обеспечивать возможность транспортировки огнетушащих веществ к месту пожара.
- Соединительные головки должны обеспечивать быстрое, герметичное и прочное соединение пожарных рукавов между собой и с другими пожарными устройствами.
- Прочностные и эксплуатационные характеристики пожарных рукавов и соединительных головок должны соответствовать техническим параметрам используемого пожарными подразделениями гидравлического оборудования.

Пожарный кран предназначен для тушения пожара вешества и материалы, кроме электротехнических под напряжением.

ДЕЙСТВИЯ ПРИ ПОЖАРЕ

- Номер 1 снимает пломбу и открывает запор.
- Номер 2 берет шланг и расширяет рукав в направлении очага пожара.
- Номер 3 открывает кран и включает вентиль пожарной насоса (если она есть).
- Номер 4 работает со шлангом на тушении пожара.

П1-Кран, 297*210
«Внутренний пожарный кран» - 1 плакат

ПОЖАРНЫЙ ЩИТ

Для размещения первичных средств пожаротушения, противопожарных пожарных устройств и инвентаря в здании, сооружении, объекте или на территории, оборудованной противопожарными средствами, должны быть предусмотрены пожарный щит (пожарный шкаф) и пожарный шкаф для размещения первичных средств пожаротушения и инвентаря, предназначенных для тушения пожара в здании, сооружении, объекте или на территории.

Номера классов (классов) и территории пожарных щитов

| № п/п | Назначение первичных средств пожаротушения, противопожарных устройств и инвентаря в здании, сооружении, объекте или на территории | Номера классов (классов) и территории пожарных щитов | | | | |
|-------|---|--|--------------|--------------|--------------|--------------|
| | | ЩП-А класс А | ЩП-Б класс В | ЩП-В класс В | ЩП-С класс С | ЩП-Д класс Д |
| 1 | Пожарный первичный огнетушитель | 1 | 1 | 1 | 1 | 1 |
| 2 | Пожарный первичный огнетушитель | 1 | 1 | 1 | 1 | 1 |
| 3 | Пожарный первичный огнетушитель | 1 | 1 | 1 | 1 | 1 |
| 4 | Пожарный первичный огнетушитель | 1 | 1 | 1 | 1 | 1 |
| 5 | Пожарный первичный огнетушитель | 1 | 1 | 1 | 1 | 1 |
| 6 | Пожарный первичный огнетушитель | 1 | 1 | 1 | 1 | 1 |
| 7 | Пожарный первичный огнетушитель | 1 | 1 | 1 | 1 | 1 |
| 8 | Пожарный первичный огнетушитель | 1 | 1 | 1 | 1 | 1 |
| 9 | Пожарный первичный огнетушитель | 1 | 1 | 1 | 1 | 1 |
| 10 | Пожарный первичный огнетушитель | 1 | 1 | 1 | 1 | 1 |
| 11 | Пожарный первичный огнетушитель | 1 | 1 | 1 | 1 | 1 |
| 12 | Пожарный первичный огнетушитель | 1 | 1 | 1 | 1 | 1 |
| 13 | Пожарный первичный огнетушитель | 1 | 1 | 1 | 1 | 1 |
| 14 | Пожарный первичный огнетушитель | 1 | 1 | 1 | 1 | 1 |
| 15 | Пожарный первичный огнетушитель | 1 | 1 | 1 | 1 | 1 |
| 16 | Пожарный первичный огнетушитель | 1 | 1 | 1 | 1 | 1 |
| 17 | Пожарный первичный огнетушитель | 1 | 1 | 1 | 1 | 1 |
| 18 | Пожарный первичный огнетушитель | 1 | 1 | 1 | 1 | 1 |
| 19 | Пожарный первичный огнетушитель | 1 | 1 | 1 | 1 | 1 |
| 20 | Пожарный первичный огнетушитель | 1 | 1 | 1 | 1 | 1 |
| 21 | Пожарный первичный огнетушитель | 1 | 1 | 1 | 1 | 1 |
| 22 | Пожарный первичный огнетушитель | 1 | 1 | 1 | 1 | 1 |
| 23 | Пожарный первичный огнетушитель | 1 | 1 | 1 | 1 | 1 |
| 24 | Пожарный первичный огнетушитель | 1 | 1 | 1 | 1 | 1 |
| 25 | Пожарный первичный огнетушитель | 1 | 1 | 1 | 1 | 1 |
| 26 | Пожарный первичный огнетушитель | 1 | 1 | 1 | 1 | 1 |
| 27 | Пожарный первичный огнетушитель | 1 | 1 | 1 | 1 | 1 |
| 28 | Пожарный первичный огнетушитель | 1 | 1 | 1 | 1 | 1 |
| 29 | Пожарный первичный огнетушитель | 1 | 1 | 1 | 1 | 1 |
| 30 | Пожарный первичный огнетушитель | 1 | 1 | 1 | 1 | 1 |
| 31 | Пожарный первичный огнетушитель | 1 | 1 | 1 | 1 | 1 |
| 32 | Пожарный первичный огнетушитель | 1 | 1 | 1 | 1 | 1 |
| 33 | Пожарный первичный огнетушитель | 1 | 1 | 1 | 1 | 1 |
| 34 | Пожарный первичный огнетушитель | 1 | 1 | 1 | 1 | 1 |
| 35 | Пожарный первичный огнетушитель | 1 | 1 | 1 | 1 | 1 |
| 36 | Пожарный первичный огнетушитель | 1 | 1 | 1 | 1 | 1 |
| 37 | Пожарный первичный огнетушитель | 1 | 1 | 1 | 1 | 1 |
| 38 | Пожарный первичный огнетушитель | 1 | 1 | 1 | 1 | 1 |
| 39 | Пожарный первичный огнетушитель | 1 | 1 | 1 | 1 | 1 |
| 40 | Пожарный первичный огнетушитель | 1 | 1 | 1 | 1 | 1 |
| 41 | Пожарный первичный огнетушитель | 1 | 1 | 1 | 1 | 1 |
| 42 | Пожарный первичный огнетушитель | 1 | 1 | 1 | 1 | 1 |
| 43 | Пожарный первичный огнетушитель | 1 | 1 | 1 | 1 | 1 |
| 44 | Пожарный первичный огнетушитель | 1 | 1 | 1 | 1 | 1 |
| 45 | Пожарный первичный огнетушитель | 1 | 1 | 1 | 1 | 1 |
| 46 | Пожарный первичный огнетушитель | 1 | 1 | 1 | 1 | 1 |
| 47 | Пожарный первичный огнетушитель | 1 | 1 | 1 | 1 | 1 |
| 48 | Пожарный первичный огнетушитель | 1 | 1 | 1 | 1 | 1 |
| 49 | Пожарный первичный огнетушитель | 1 | 1 | 1 | 1 | 1 |
| 50 | Пожарный первичный огнетушитель | 1 | 1 | 1 | 1 | 1 |

ЩП-А класс А
ЩП-Б класс В
ЩП-В класс В
ЩП-С класс С
ЩП-Д класс Д

П1-Щит, 297*210
«Пожарный щит» - 1 плакат

Памятка по действиям в случае возникновения пожара

В случае возникновения пожара, действия работников организации и привлеченных к тушению пожара лиц в первую очередь должны быть направлены на обеспечение безопасности людей, их эвакуацию и спасение.

Каждый работник организации, обнаруживший пожар и его признаки (задымление, запах горения или тления различных материалов, повышение температуры и т.п.) обязан:

- немедленно сообщить о пожаре в пожарную охрану по городскому телефону «01» или по сотовому телефону «112» (при этом необходимо четко назвать адрес организации, место возникновения пожара, а также сообщить свою должность и фамилию);
- завестись о пожаре руководителя или заместителя его работника;
- задействовать систему оповещения людей о пожаре, приступить самому и привлечь других лиц к эвакуации из здания в безопасное место согласно плану эвакуации;
- при необходимости отключить электроэнергию, приостановить работу отдельных агрегатов и устройств, способствующих развитию пожара и задымлению помещений здания;
- оценить обстановку и приступить к тушению очага возгорания имеющимися средствами пожаротушения (огнетушителями), для ликвидации его на ранней стадии;
- организовать встречу пожарных подразделений (выделить для встречи пожарных подразделений лицо, хорошо знающее расположение подъездных путей и водосточников).

Рекомендации по проведению эвакуации людей

Если вы видите, что не можете справиться с огнем, и пожар принимает угрожающие размеры, необходимо срочно покинуть помещение и помочь выйти людям. При этом выводятся люди из тех помещений, где в условиях пожара имеется наибольшая угроза жизни, а также из верхних этажей здания, в первую очередь, выводятся дети младших возрастов, престарелые и инвалиды. Очень важно зимой при сильных морозах взять с собой теплую одежду и одеть детей или завернуть их в одеяло. При выходе из помещения необходимо выключить, по мере возможности, электричество и газ.

При пожаре дым скапливается в верхней части помещения, поэтому при задымлении необходимо нагнуться или лечь на пол, закрыть нос и рот мокрой носовой платком или полотенцем, двигаться на четвереньках или вползком к выходу вдоль стены, чтобы не потерять направление.

Не пытайтесь выйти через сильно задымленный коридор или лестницу (дым очень токсичен).

Если лестница окажется отрезанной огнем или сильно задымлена, то лучше оставаться в помещении и ждать приезда пожарных. При этом следует выйти на балкон или подойти к окну и привлечь внимание прохожих. Уплотните дверь, через которую возможно проникание дыма: намотайте тряпки, полотенца, простыни, и, плотно прикрыв двери, постарайтесь заткнуть щели между дверью и косяком.

В этом случае эвакуацию следует осуществлять по балконам, наружным стационарным приставкам и выдвигным лестницам. Спускаться по водосточным трубам, стокам и с помощью связанных простыней, недопустимо, а также прыгать из окон здания, т.к. неизбежны травмы и гибель.

П1-Памятка, 297*210
«Памятка по действиям в случае возникновения пожара. Рекомендации по проведению эвакуации людей» - 1 плакат

ПОЖАР ЛЕГЧЕ ПРЕДУПРЕДИТЬ, ЧЕМ ПОТУШИТЬ



УМЕЙ ДЕЙСТВОВАТЬ ПРИ ПОЖАРЕ

ТРЕБОВАНИЯ ЗАКОНОДАТЕЛЬСТВА О ПОЖАРНОЙ БЕЗОПАСНОСТИ

Федеральный закон Российской Федерации от 22 июля 2008 г. N 123-ФЗ "Технический регламент о требованиях пожарной безопасности"

Указом главы субъекта Российской Федерации объявлены территории пожароопасных объектов

1. Пожарная безопасность объектов защиты обеспечивается соблюдением, в том числе:
 - 1.1) в полном объеме выполнения обязательных требований пожарной безопасности, установленных федеральными законами и техническими регламентами;
 - 1.2) пожарной безопасности, обеспечивающей безопасность объектов защиты, установленных федеральными законами и техническими регламентами;
2. Пожарная безопасность объектов защиты, для которых федеральными законами и техническими регламентами установлены требования пожарной безопасности, обеспечивается соблюдением, в том числе:
 - 2.1) требований обязательных требований пожарной безопасности, установленных федеральными законами и техническими регламентами, и требований обязательных требований пожарной безопасности, установленных федеральными законами и техническими регламентами;
3. Требования пожарной безопасности, установленные федеральными законами и техническими регламентами, и требования обязательных требований пожарной безопасности, установленных федеральными законами и техническими регламентами, применяются к объектам защиты, если:
 - 3.1) указанные объекты защиты относятся к объектам защиты, для которых установлены требования пожарной безопасности, установленные федеральными законами и техническими регламентами;
 - 3.2) указанные объекты защиты относятся к объектам защиты, для которых установлены требования пожарной безопасности, установленные федеральными законами и техническими регламентами;
 - 3.3) указанные объекты защиты относятся к объектам защиты, для которых установлены требования пожарной безопасности, установленные федеральными законами и техническими регламентами;
4. Требования пожарной безопасности, установленные федеральными законами и техническими регламентами, применяются к объектам защиты, если:
 - 4.1) указанные объекты защиты относятся к объектам защиты, для которых установлены требования пожарной безопасности, установленные федеральными законами и техническими регламентами;
 - 4.2) указанные объекты защиты относятся к объектам защиты, для которых установлены требования пожарной безопасности, установленные федеральными законами и техническими регламентами;
 - 4.3) указанные объекты защиты относятся к объектам защиты, для которых установлены требования пожарной безопасности, установленные федеральными законами и техническими регламентами;
5. Требования пожарной безопасности, установленные федеральными законами и техническими регламентами, применяются к объектам защиты, если:
 - 5.1) указанные объекты защиты относятся к объектам защиты, для которых установлены требования пожарной безопасности, установленные федеральными законами и техническими регламентами;
 - 5.2) указанные объекты защиты относятся к объектам защиты, для которых установлены требования пожарной безопасности, установленные федеральными законами и техническими регламентами;
 - 5.3) указанные объекты защиты относятся к объектам защиты, для которых установлены требования пожарной безопасности, установленные федеральными законами и техническими регламентами;
6. Требования пожарной безопасности, установленные федеральными законами и техническими регламентами, применяются к объектам защиты, если:
 - 6.1) указанные объекты защиты относятся к объектам защиты, для которых установлены требования пожарной безопасности, установленные федеральными законами и техническими регламентами;
 - 6.2) указанные объекты защиты относятся к объектам защиты, для которых установлены требования пожарной безопасности, установленные федеральными законами и техническими регламентами;
 - 6.3) указанные объекты защиты относятся к объектам защиты, для которых установлены требования пожарной безопасности, установленные федеральными законами и техническими регламентами;
7. Требования пожарной безопасности, установленные федеральными законами и техническими регламентами, применяются к объектам защиты, если:
 - 7.1) указанные объекты защиты относятся к объектам защиты, для которых установлены требования пожарной безопасности, установленные федеральными законами и техническими регламентами;
 - 7.2) указанные объекты защиты относятся к объектам защиты, для которых установлены требования пожарной безопасности, установленные федеральными законами и техническими регламентами;
 - 7.3) указанные объекты защиты относятся к объектам защиты, для которых установлены требования пожарной безопасности, установленные федеральными законами и техническими регламентами;

ОБЩИЕ ТРЕБОВАНИЯ ПОЖАРНОЙ БЕЗОПАСНОСТИ

Федеральный закон Российской Федерации от 22 июля 2008 г. N 123-ФЗ "Технический регламент о требованиях пожарной безопасности"

Ссылка 3. Обеспечение пожарной безопасности объектов защиты (кратчайшие)

1. Каждый объект защиты должен иметь систему обеспечения пожарной безопасности.
 2. Система обеспечения пожарной безопасности объектов защиты должна обеспечивать предотвращение пожара, обеспечение безопасности людей и защиту имущества при пожаре.
 3. Система обеспечения пожарной безопасности объектов защиты должна обеспечивать предотвращение пожара, обеспечение безопасности людей и защиту имущества при пожаре.
 4. Система обеспечения пожарной безопасности объектов защиты должна обеспечивать предотвращение пожара, обеспечение безопасности людей и защиту имущества при пожаре.
 5. Система обеспечения пожарной безопасности объектов защиты должна обеспечивать предотвращение пожара, обеспечение безопасности людей и защиту имущества при пожаре.
- СОДЕРЖАНИЕ ЗДАНИЙ (СООРУЖЕНИЙ) И ТЕРРИТОРИЙ**
- Содержание зданий (сооружений) и территорий должно обеспечивать безопасность людей и защиту имущества при пожаре.
- ЭВАКУАЦИОННЫЕ ВЫХОДЫ И ПУТИ ЭВАКУАЦИИ**
- Эвакуационные выходы и пути эвакуации должны обеспечивать безопасность людей и защиту имущества при пожаре.
- ОРГАНИЗАЦИОННЫЕ МЕРЫ**
- Организационные меры должны обеспечивать безопасность людей и защиту имущества при пожаре.

ЗНАКИ ПОЖАРНОЙ БЕЗОПАСНОСТИ

ДЕЙСТВИЯ ПРИ ПОЖАРЕ В ЖИЛОМ ДОМЕ

101 с городского
112 с мобильного

Сообщить о пожаре по телефону охраны, указав точный адрес (адрес) пожара.

Освободить проход в пожар.

В случае опасности эвакуации следует двигаться по лестнице, в том числе выходя в лифт, если лифт в состоянии работы.

Пользоваться лифтом во время пожара запрещено.

Для эвакуации из дома следует применять только лестницу (лестницы, эвакуационные выходы и балконы).

Использовать лифты во время пожара запрещено.

Воспользоваться лифтом во время пожара запрещено.

Использовать лифты во время пожара запрещено.

Использовать лифты во время пожара запрещено.

ДЕЙСТВИЯ ПРИ ПОЖАРЕ В ОБЩЕСТВЕННОМ ЗДАНИИ

101 с городского
112 с мобильного

Сообщить о пожаре по телефону охраны, указав точный адрес (адрес) пожара.

Обеспечить эвакуацию людей.

Для эвакуации кратчайшие пути к выходу на улицу использовать только эвакуационные выходы.

Вместе со эвакуируемым людьми.

Пользоваться лифтом во время пожара запрещено.

Использовать лифты во время пожара запрещено.

Использовать лифты во время пожара запрещено.

ДЕЙСТВИЯ ПРИ ПОЖАРЕ НА ПРЕДПРИЯТИИ

101 с городского
112 с мобильного

Сообщить о пожаре по телефону охраны, указав точный адрес (адрес) пожара.

Вспомогательные системы пожаротушения и средства пожаротушения в работе автоматической установки пожаротушения.

Вспомогательные системы пожаротушения и средства пожаротушения в работе автоматической установки пожаротушения.

Вспомогательные системы пожаротушения и средства пожаротушения в работе автоматической установки пожаротушения.

П10-Умей, 297*420
«Умей действовать при пожаре» - комплект из 10-ти плакатов

СРЕДСТВА ЗАЩИТЫ ОРГАНОВ ДЫХАНИЯ

ФИЛЬТРУЮЩИЕ

Универсальный фильтрующий малогабаритный самоспасатель (УФМС) «Шанс-Е» усиленная модель

Предназначен для индивидуальной защиты органов дыхания и зрения людей от токсичных продуктов горения (в том числе от монооксида углерода) при эвакуации из задымленных помещений во время пожара, а также от других опасных химических веществ (паров, газов и аэрозолей) в случае техногенных аварий и террористических актов. Самоспасатель изготовлен из термостойкого ПВХ, имеет смотровое окошко, фильтрующую систему из двух слоевных фильтров, полумаску (закрывает нос, рот и подбородок) - рекомендуется людям старше 12 лет).
Время защитного действия не менее 35 мин.
Обеспечивает защиту от всех продуктов горения по ГОСТ Р 53261-2009, а также от опасных химических веществ по ГОСТ Р 22.9.09-2005.
Срок хранения - 5 лет.



ИЗОЛИРУЮЩИЕ

Самоспасатель изолирующий индивидуальный АДА-2

Самоспасатель изолирующий индивидуальный АДА-2 резервуарного типа с постоянной подкачкой воздуха предназначен для защиты органов дыхания и зрения человека, а неопределен для дыхания газовой среде при эвакуации из здания и сооружений, производственных объектов и расчистки из моногидратного льда-обвалов. Аппарат может применяться производственным персоналом предприятий с повышенной опасностью производств, в гостиничном комплексе, хранилищах опасных веществ и частными лицами, работающими в речной среде.
Время защитного действия до 20 мин.
Срок службы - 10 лет.



Универсальный фильтрующий малогабаритный самоспасатель (УФМС) «Шанс-Е» детская модель

Предназначен для индивидуальной защиты органов дыхания и зрения людей от токсичных продуктов горения (в том числе от монооксида углерода) при эвакуации из задымленных помещений во время пожара, а также от других опасных химических веществ (паров, газов и аэрозолей) в случае техногенных аварий и террористических актов.
Детская модель с четырехслойной полумаской (закрывает нос и рот) - рекомендуется детям от 7 лет).
Время защитного действия не менее 30 мин.
Обеспечивает защиту от всех продуктов горения по ГОСТ Р 53261-2009, а также от опасных химических веществ по ГОСТ Р 22.9.09-2005.
Срок хранения - 5 лет.



Детская спасательная камера (ДСК) «Шанс»

Предназначена для безопасной эвакуации детей грудного возраста (до 2 лет) при пожарах, техногенных авариях и террористических актах. Обеспечивает защиту от продуктов горения, ОХВ, а также от термических факторов пожара. Воздух в камеру подается из баллона.
Камера изготовлена методом термовакуума из лаво(магнезитовых) материалов с повышенной магнитностью и термостойкостью, гидроизоляцией, обеспечивающей отсрочку пламени с 1850 С по ГОСТ Р 53261-2009.
Время защитного действия не менее 15 мин.
Срок хранения - 10 лет.



ПРИЧИНЫ ПОЖАРОВ В БЫТУ

Несмотря на обращение к своим родителям самым распространенной причиной возникновения пожара, родители неосторожно передают и небрежно хранят брошенные окурки или спички, будь то дома, или баня, на чердаке или в саду - все это может обернуться большой бедой. Но при этом, что из одного дерева можно изготовить много изделий и в то же время одной единственной вещью уничтожить целое жилище.



На перегретой стирке, на включенной во время работы в саду стирке, на высушивании белья на батарее отопления, на включенной в розетку электробритве без предохранителя.



Неосторожное обращение с огнем детьми в семье.



Неосторожное обращение с огнем в саду.



Не соблюдение правил безопасности при использовании электроприборов!



Неосторожное обращение с огнем в бане.



Неосторожное обращение с огнем в гараже.



Не соблюдение правил безопасности при использовании электроприборов!



Неосторожное обращение с огнем в гараже.



ПЕРВИЧНЫЕ СРЕДСТВА ПОЖАРОТУШЕНИЯ ВОЗДУШНО-ПЕННЫЕ ОГНЕТУШИТЕЛИ

ПЕРЕНОСНЫЕ

Правила пользования огнетушителем:

1. Проверить исправность огнетушителя.
2. Удалить огнетушитель на безопасное расстояние от огня.
3. Удалить огнетушитель на безопасное расстояние от огня.
4. Удалить огнетушитель на безопасное расстояние от огня.



ПЕРЕДВИЖНЫЕ

Правила пользования огнетушителем:

1. Проверить исправность огнетушителя.
2. Удалить огнетушитель на безопасное расстояние от огня.
3. Удалить огнетушитель на безопасное расстояние от огня.
4. Удалить огнетушитель на безопасное расстояние от огня.



ПОЖАРНЫЙ КРАН

Виды пожарных кранов: ППК, ПШ-1.



ПОЖАРНЫЙ ЩИТ

Виды пожарных щитов: ПЩ-1.



ПЕРВИЧНЫЕ СРЕДСТВА ПОЖАРОТУШЕНИЯ УГЛЕКИСЛОТНЫЕ ОГНЕТУШИТЕЛИ

ПЕРЕНОСНЫЕ

Правила пользования огнетушителем:

1. Проверить исправность огнетушителя.
2. Удалить огнетушитель на безопасное расстояние от огня.
3. Удалить огнетушитель на безопасное расстояние от огня.
4. Удалить огнетушитель на безопасное расстояние от огня.



ПЕРЕДВИЖНЫЕ

Правила пользования огнетушителем:

1. Проверить исправность огнетушителя.
2. Удалить огнетушитель на безопасное расстояние от огня.
3. Удалить огнетушитель на безопасное расстояние от огня.
4. Удалить огнетушитель на безопасное расстояние от огня.



ПЕРВИЧНЫЕ СРЕДСТВА ПОЖАРОТУШЕНИЯ ПОРОШКОВЫЕ ОГНЕТУШИТЕЛИ

ПЕРЕНОСНЫЕ

Правила пользования огнетушителем:

1. Проверить исправность огнетушителя.
2. Удалить огнетушитель на безопасное расстояние от огня.
3. Удалить огнетушитель на безопасное расстояние от огня.
4. Удалить огнетушитель на безопасное расстояние от огня.



ПЕРЕДВИЖНЫЕ

Правила пользования огнетушителем:

1. Проверить исправность огнетушителя.
2. Удалить огнетушитель на безопасное расстояние от огня.
3. Удалить огнетушитель на безопасное расстояние от огня.
4. Удалить огнетушитель на безопасное расстояние от огня.



ВНИМАНИЕ! ПОРОШКОВЫЙ ОГНЕТУШИТЕЛЬ ПЕРЕКРАШИВАТЬ ЗАПРЕЩЕНО!

П10-Умей, 297*420
 «Умей действовать при пожаре» - комплект из 10-ти плакатов

ИНСТРУКЦИЯ
по пожарной безопасности
ПРИ ПРОВЕДЕНИИ СВАРОЧНЫХ И ДРУГИХ ОГНЕОПАСНЫХ РАБОТ

УТВЕРЖДЕНО

Пожарная безопасность при проведении сварочных и других огнеопасных работ

Цели, задачи, назначение инструкции:

Целью данной инструкции является обеспечение пожарной безопасности при проведении сварочных и других огнеопасных работ. Задачами являются: информирование работников об опасности возникновения пожара; обучение мерам пожарной безопасности; обеспечение готовности работников к действиям в случае возникновения пожара.

Область применения:

Инструкция применяется на территории организации, где проводятся сварочные и другие огнеопасные работы.

Содержание:

1. Общие требования к работникам, выполняющим сварочные и другие огнеопасные работы.
2. Требования к оборудованию, используемому при проведении сварочных и других огнеопасных работ.
3. Требования к организации рабочего места.
4. Требования к мерам пожарной безопасности при проведении сварочных и других огнеопасных работ.
5. Требования к действиям работников в случае возникновения пожара.

Телефон Единой службы спасения 112.

П1-ИПБСварка, 500*700
«Инструкция по пожарной безопасности при проведении сварочных и других огнеопасных работ» - 1 плакат

ИНСТРУКЦИЯ
по действиям персонала школы
(детского дошкольного учреждения) при угрозе и возникновении пожара

УТВЕРЖДЕНО

Инструкция по действиям персонала школы (детского дошкольного учреждения) при угрозе и возникновении пожара

Цели, задачи, назначение инструкции:

Целью данной инструкции является обеспечение безопасности персонала школы (детского дошкольного учреждения) при угрозе и возникновении пожара. Задачами являются: информирование персонала об опасности возникновения пожара; обучение мерам пожарной безопасности; обеспечение готовности персонала к действиям в случае возникновения пожара.

Область применения:

Инструкция применяется на территории школы (детского дошкольного учреждения).

Содержание:

1. Общие требования к персоналу школы (детского дошкольного учреждения).
2. Требования к оборудованию, используемому в школе (детском дошкольном учреждении).
3. Требования к организации рабочего места.
4. Требования к мерам пожарной безопасности при угрозе и возникновении пожара.
5. Требования к действиям персонала школы (детского дошкольного учреждения) в случае возникновения пожара.

Телефон Единой службы спасения 112.

П1-ИПДдети, 350*500
«Инструкция по действиям персонала школы (детского учреждения) при угрозе и возникновении пожара» - 1 плакат

ИНСТРУКЦИЯ по пожарной безопасности

УТВЕРЖДЕНО

Инструкция по пожарной безопасности

Цели, задачи, назначение инструкции:

Целью данной инструкции является обеспечение пожарной безопасности в организации. Задачами являются: информирование работников об опасности возникновения пожара; обучение мерам пожарной безопасности; обеспечение готовности работников к действиям в случае возникновения пожара.

Область применения:

Инструкция применяется на территории организации.

Содержание:

1. Общие требования к работникам.
2. Требования к оборудованию.
3. Требования к организации рабочего места.
4. Требования к мерам пожарной безопасности.
5. Требования к действиям работников в случае возникновения пожара.

Телефон Единой службы спасения 112.

П1-ИПБ, 350*500
«Инструкция по пожарной безопасности для общественных зданий» - 1 плакат

ВНИМАНИЕ ВСЕМ

УТВЕРЖДЕНО

Внимание всем

Цели, задачи, назначение инструкции:

Целью данной инструкции является привлечение внимания персонала к мерам пожарной безопасности. Задачами являются: информирование персонала об опасности возникновения пожара; обучение мерам пожарной безопасности; обеспечение готовности персонала к действиям в случае возникновения пожара.

Область применения:

Инструкция применяется на территории организации.

Содержание:

1. Общие требования к персоналу.
2. Требования к оборудованию.
3. Требования к организации рабочего места.
4. Требования к мерам пожарной безопасности.
5. Требования к действиям персонала в случае возникновения пожара.

Телефон Единой службы спасения 112.

П1-Внимание, 350*500
«Внимание всем» - 1 плакат



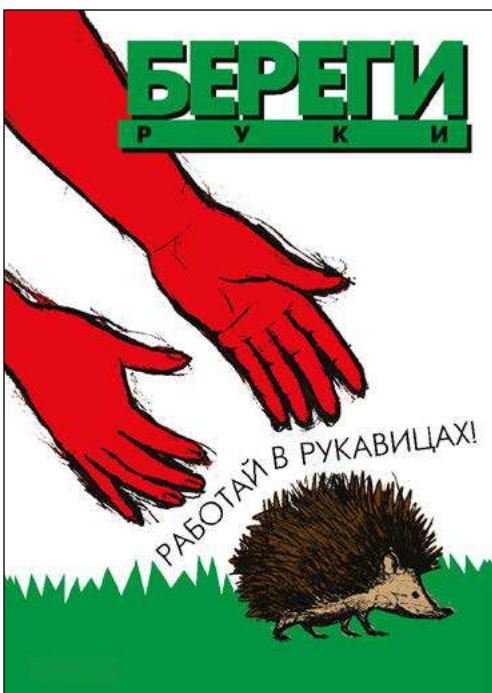
П1-Пьянство, 420*297
«Пьянство на работе приводит к травмам» - 1 плакат



П1-Куревое, 420*297
«О вреде курения» - 1 плакат



П1-Очки, 420*297
«Работай в защитных очках» - 1 плакат



П1-Перчатки, 420*297
«Работай в защитных перчатках» - 1 плакат



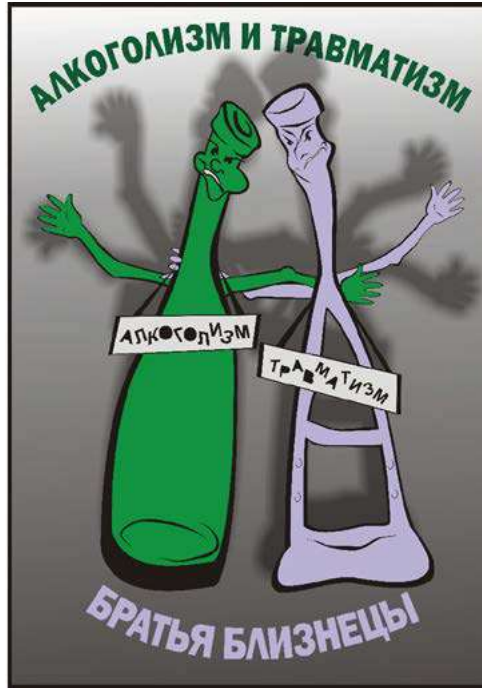
П1-Обувь, 420*297
«Работай в защитной обуви» - 1 плакат



П1-Одежда, 420*297
«Работай в защитной одежде» - 1 плакат



П1-СИЗОД, 420*297
 «Работай в средствах индивидуальной защиты органов дыхания» - 1 плакат



П1-Братья, 420*297
 «Алкоголизм и травматизм-братья близнецы!» - 1 плакат



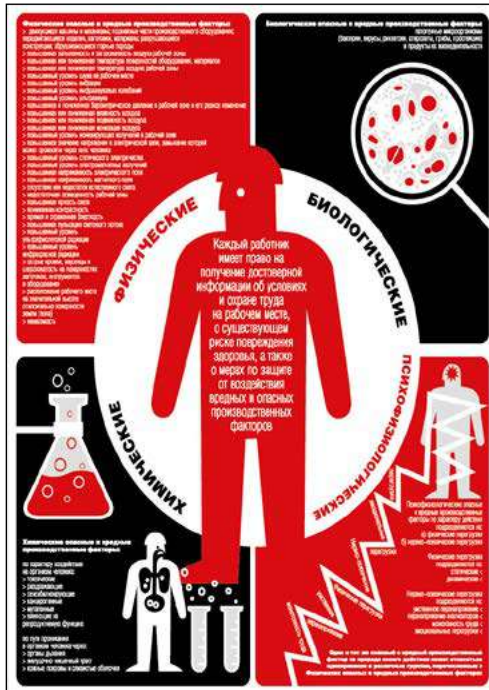
П1-Смотри, 420*297
 «Смотри внимательней под ноги» - 1 плакат



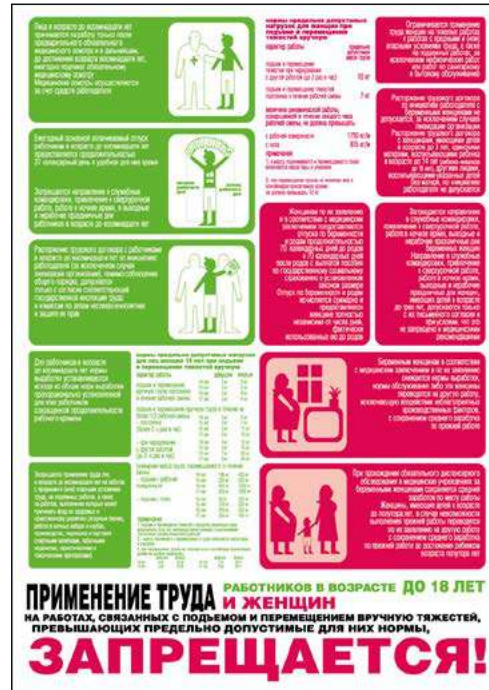
П1-Усталость, 420*297
 «Уставший работник присел покурить» - 1 плакат



П1-Каска, 297*420
 «Работай в защитной каске» - 1 плакат



П1-Фактор, 840*594
«Опасные и вредные производственные факторы» - 1 плакат



П1-18 лет, 840*594
«Применение труда работников в возрасте до 18-ти лет и женщин» - 1 плакат



П1-Комп, 594*420
«Компьютер и здоровье» - 1 плакат



П1-Собака, 840*594
«Защита от укусов собак» - 1 плакат

ОБУЧЕНИЕ И ПРОВЕРКА ЗНАНИЙ

| | | | |
|-----------------|-------------------------------|------------------------------|------------------------------------|
| ОБУЧЕНИЕ | ПОДНЯТАТ ОБУЧЕНИЮ | ПРОГРАММА ОБУЧЕНИЯ | СРОКИ И ПЕРИОДИЧНОСТЬ |
| | ПЕРИОДИЧНОСТЬ ПРОВЕРКИ | ВНЕОЧЕРЕДНАЯ ПРОВЕРКА | КОМИССИИ ПО ПРОВЕРКЕ ЗНАНИЙ |

Порядок, форму, периодичность и продолжительность обучения по охране труда и проверке знаний по охране труда устанавливает работодатель. Ответственность за качество обучения по охране труда и выполнение утвержденных программ возложено на обучающие организации и работодателей в порядке, установленном законодательством Российской Федерации

П2-ОБТ, 594*420 «Организация обучения по охране труда» - комплект из 2 плакатов

ВИДЫ И ХАРАКТЕР ИНСТРУКТАЖЕЙ

| | |
|--------------------|------------------|
| ВВОДНЫЙ | ПЕРВИЧНЫЙ |
| ЦЕЛЕВОЙ | ПОВТОРНЫЙ |
| ВИСПЛАНОВЫЙ | |

ВВОДНЫЙ ИНСТРУКТАЖ ПО ОХРАНЕ ТРУДА

П1-Вводный, 594*420 «Вводный инструктаж по охране труда» - 1 плакат

РАССЛЕДОВАНИЕ НЕСЧАСТНЫХ СЛУЧАЕВ НА ПРОИЗВОДСТВЕ

| | | | | |
|---------------------------|---------------------------------|-------------------------------|----------------------------|--|
| ПОПРЕЖДЕНИЕ РАБОТЫ | УСТАНОВЛЕНИЕ ОСТОРЖНОСТИ | ПОДГОТОВКА ДОПУСКАЮЩИХ | СРОКИ РАССЛЕДОВАНИЯ | ОБЪЕДИНЕНИЕ АКТА ОБ ИСХОДЕ РАБОТЫ |
|---------------------------|---------------------------------|-------------------------------|----------------------------|--|

П2-РНС, 594*420 «Расследование несчастных случаев на производстве» - комплект из 2 плакатов

РАССЛЕДОВАНИЕ НЕСЧАСТНЫХ СЛУЧАЕВ НА ПРОИЗВОДСТВЕ

| | | | | |
|---------------------------|---------------------------------|-------------------------------|----------------------------|--|
| ПОПРЕЖДЕНИЕ РАБОТЫ | УСТАНОВЛЕНИЕ ОСТОРЖНОСТИ | ПОДГОТОВКА ДОПУСКАЮЩИХ | СРОКИ РАССЛЕДОВАНИЯ | ОБЪЕДИНЕНИЕ АКТА ОБ ИСХОДЕ РАБОТЫ |
|---------------------------|---------------------------------|-------------------------------|----------------------------|--|

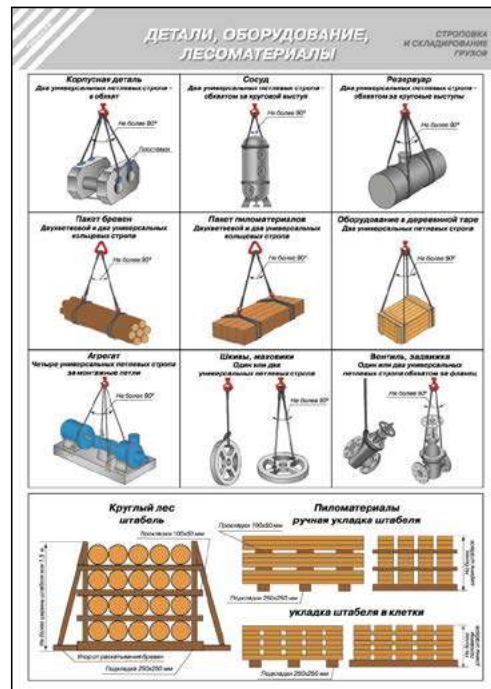
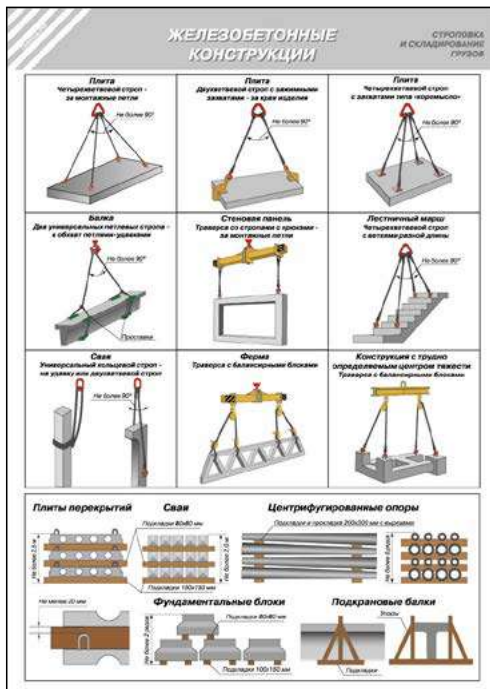
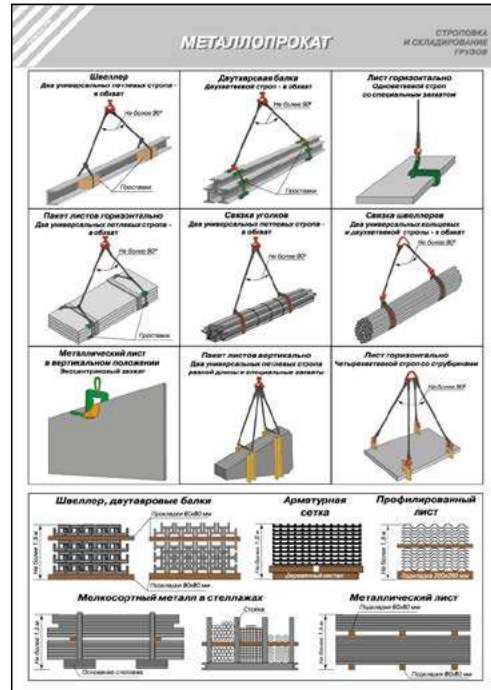
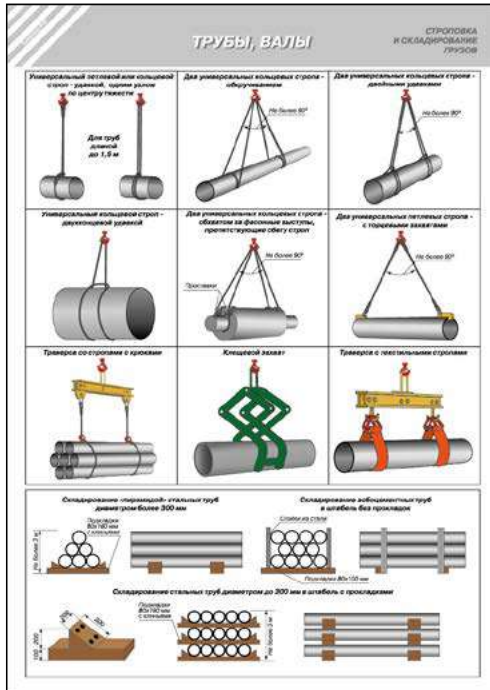
ИНСТРУКТАЖ ПО ОХРАНЕ ТРУДА НА РАБОЧЕМ МЕСТЕ

П1-Рабочий, 594*420 «Инструктаж по охране труда на рабочем месте» - 1 плакат



ПЗ-Кухня, 594*420

«Безопасность работ на предприятии общественного питания» - комплект из 3 плакатов



П4-Схемы, 594*420

«Строповка и складирование грузов» - комплект из 4 плакатов

ТРЕБОВАНИЯ БЕЗОПАСНОСТИ ГРУЗОПОДЪЕМНЫХ РАБОТ ВЫБОР СТРОПА

Универсальные



Летевые и маркировка



Четырехветвевый канатный стропа



Двуветвевый цепной стропа



ЗАПРЕЩАЕТСЯ ИСПОЛЬЗОВАТЬ СТРОПА СО СЛУБОВИМИ ДЕФЕКТАМИ



ПОРЯДОК СТРОПОВКИ



РАСЧЕТ НАГРУЗКИ СТРОПА

$S = \frac{Q}{n \cdot \cos \alpha}$


где: Q - масса груза;
 n - число ветвей;

МАРКИРОВКА СТРОПА:




ТРЕБОВАНИЯ БЕЗОПАСНОСТИ ГРУЗОПОДЪЕМНЫХ РАБОТ ЗНАКОВАЯ СИГНАЛИЗАЦИЯ

Открыть дверь или грузоподъемный механизм (поднятое положение)




Движение рычагов, указателей, рукояток, кнопок, переключателей, тумblers, клавиш и т.д.

Положить груз или предмет в положение подъема




Движение рычагов, указателей, рукояток, кнопок, переключателей, тумblers, клавиш и т.д.

Открыть стропы




Движение рычагов, указателей, рукояток, кнопок, переключателей, тумblers, клавиш и т.д.

Открыть дверь или грузоподъемный механизм (опущенное положение)




Движение рычагов, указателей, рукояток, кнопок, переключателей, тумblers, клавиш и т.д.

Положить груз или предмет в положение опускания




Движение рычагов, указателей, рукояток, кнопок, переключателей, тумblers, клавиш и т.д.

ЗАПРЕЩАЕТСЯ ПОДНИМАТЬ ГРУЗ: АВТОМАРОМ ГРУЗ БОЛЬШЕ ЕГО ГРУЗОПОДЪЕМНОСТИ



ЗАПРЕЩАЕТСЯ ПОДНИМАТЬ ГРУЗЫ:

- При некорректной установке троса
- При недостаточном натяжении троса
- При повреждении троса
- При повреждении крюка
- При повреждении стропов



ТРЕБОВАНИЯ БЕЗОПАСНОСТИ ГРУЗОПОДЪЕМНЫХ РАБОТ ОБВЯЗКА И ЗАЩЕПЛЕНИЕ СТРОПА

СПОСОБЫ НАВЕШИВАНИЯ СТРОПОВ



УНИВЕРСАЛЬНЫЕ КАНАТНЫЕ СТРОПА

Летевые, Ветвевые

ПРЕДОХРАНИТЕЛЬНЫЕ ПРΟΣТРАЖКИ



ЗАПРЕЩЕНО ИСПОЛЬЗОВАТЬ СТРОПА В СЛЕДУЮЩИХ СИТУАЦИЯХ:



СВООБРАЗНАЯ УКЛАДКА ГРУЗА НА ЛЕТЕВЫЕ СТРОПА



ТРЕБОВАНИЯ БЕЗОПАСНОСТИ ГРУЗОПОДЪЕМНЫХ РАБОТ ОПАСНАЯ ЗОНА ПРИ РАБОТЕ КРАНА

ГРАНИЦА ОПАСНОЙ ЗОНЫ (L_{оп}) = R + (0,5 B_{гр} + L_{гп} + K)

| M _к , тн | до 10 | до 20 | до 30 | до 50 | до 100 | до 150 | до 200 | до 300 | до 400 | до 450 |
|---------------------|-------|-------|-------|-------|--------|--------|--------|--------|--------|--------|
| L _{оп} , м | 4 | 7 | 10 | 13 | 20 | 25 | 30 | | | |

КРАНАМИ, СОБЛЮДАЯ ТРЕБОВАНИЯ БЕЗОПАСНОСТИ ПРИ РАБОТЕ В ОПАСНОЙ ЗОНЕ ЛЭП!

При работе крана в опасной зоне ЛЭП (линейная зона электропередачи) необходимо соблюдать следующие требования:

- Расстояние от крана до ЛЭП должно быть не менее 50 м.
- При работе крана в опасной зоне ЛЭП необходимо использовать специальные оттяжки.

ЗАПРЕЩАЕТСЯ:

- Применять для обвязки груза некачественные материалы (сталь, проволоку).
- Забывать про отсутствие прокладок между стропом и грузом.
- Обеспечивать безопасное расстояние от крана, ЛЭП, проводов.
- Запрещается поднимать и перемещать грузы вблизи ЛЭП.
- Следить за состоянием троса и стропов.

ТРЕБОВАНИЯ БЕЗОПАСНОСТИ ГРУЗОПОДЪЕМНЫХ РАБОТ ПОДЪЕМ И ПЕРЕМЕЩЕНИЕ ГРУЗА

ПЕРЕД ПОДАЧЕЙ КРАНАМИ СИГНАЛА О ПОДЪЕМЕ ГРУЗА УБЕДИТЕСЬ:

- Свобода груза (нет груза, нет людей, животных, транспортных средств).
- Свобода подъема (нет людей и животных в опасной зоне).
- Свобода перемещения (нет людей и животных в опасной зоне).

ПРИ ПЕРЕМЕЩЕНИИ ДЛИННЫХ ГРУЗОВ ИСПОЛЬЗУЙТЕ СПЕЦИАЛЬНЫЕ ОТТЯЖКИ

Оттяжки служат только для управления грузом и стабилизации его положения.

ЗАПРЕЩАЕТСЯ:

- Поднимать грузы, имеющие острые выступы, не защищенные специальными приспособлениями.
- Поднимать грузы с помощью строп, не соответствующих грузоподъемности.
- Поднимать грузы с помощью строп, не соответствующих типу груза.

П5-Груз, 594*420

«Требования безопасности грузоподъемных работ» - комплект из 5-ти плакатов



П18-Уголь, 594*420

«Безопасность при разработке угольных месторождений» - комплект из 18-ти плакатов



П18-Уголь, 594*420

«Безопасность при разработке угольных месторождений» - комплект из 18-ти плакатов



П18-Уголь, 594*420

«Безопасность при разработке угольных месторождений» - комплект из 18-ти плакатов



П18-Уголь, 594*420

«Безопасность при разработке угольных месторождений» - комплект из 18-ти плакатов



П18-Уголь, 594*420

«Безопасность при разработке угольных месторождений» - комплект из 18-ти плакатов



П18-Уголь, 594*420

«Безопасность при разработке угольных месторождений» - комплект из 18-ти плакатов



П18-Уголь, 594*420

«Безопасность при разработке угольных месторождений» - комплект из 18-ти плакатов



П3-Труд, 594*420

«Безопасность труда» - комплект из 3 плакатов



ПЗ-Спирт, 594*420

«Безопасность труда. Производство спирта, водки, коньяка, вин, пива и соков» - комплект из 3 плакатов



ПЗ-Кондитер, 594*420

«Безопасность труда. Кондитерская промышленность» - комплект из 3 плакатов



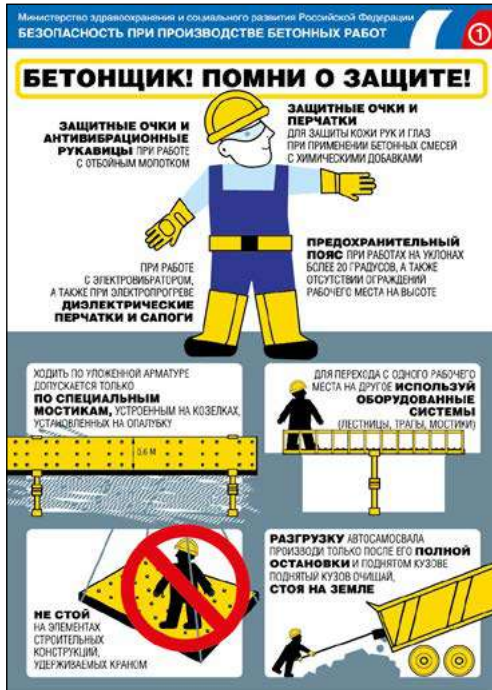
ПЗ-Мясо, 594*420

«Безопасность труда. Мясная промышленность» - комплект из 3 плакатов



ПЗ-Хлеб, 594*420

«Безопасность труда. Хлебопекарная и макаронная промышленность» - комплект из 3 плакатов



ПЗ-Плотник, 594*420

«Безопасность при производстве бетонных работ» - комплект из 3 плакатов



ПЗ-Земля, 594*420

«Безопасность при производстве земляных работ» - комплект из 3 плакатов

Министерство здравоохранения и социального развития Российской Федерации
БЕЗОПАСНОСТЬ ПРИ ПРОИЗВОДСТВЕ МОНТАЖНЫХ РАБОТ

Порядок производства работ и организация рабочих мест

Монтаж лестничных маршей и площадок зданий (сооружений), осуществляемый одновременно с монтажом конструкций здания. На смонтированных лестничных маршах незамедлительно устанавливая ограждения!

- Использование подъемных механизмов (лифтов, кранов) для перемещения тяжелых элементов конструкций и оборудования.
- Возвращение тяжелых элементов на установленные места крепления.
- Для прохода по рабочим местам мостовых, дорожных и других сооружений использовать системы доступа.
- НЕ СТОИТЬ** на элементах конструкций и оборудовании, находящихся в процессе монтажа.

Министерство здравоохранения и социального развития Российской Федерации
БЕЗОПАСНОСТЬ ПРИ ПРОИЗВОДСТВЕ МОНТАЖНЫХ РАБОТ

Порядок производства работ

До начала работ установи порядок обмена сигналами между лицом, руководящим монтажом, и машинистом крана

- Монтажные элементы (железобетонные, металлические, деревянные) должны быть надежно закреплены и защищены от падения.
- Запрещается выполнять монтажные работы на высоте в зданиях и сооружениях, если в них отсутствуют необходимые средства защиты и ограждения.
- При монтаже конструкций из арматурных стержней применять средства индивидуальной защиты рук.
- При выполнении монтажных работ на высоте в зданиях и сооружениях использовать средства индивидуальной защиты.

Министерство здравоохранения и социального развития Российской Федерации
БЕЗОПАСНОСТЬ ПРИ ПРОИЗВОДСТВЕ МОНТАЖНЫХ РАБОТ

Производство работ

Навесные монтажные площадки, лестницы и другие приспособления, необходимые для работы монтажников на высоте, следует устанавливать и закреплять на монтируемых конструкциях до их подъема

- Контроль за состоянием элементов конструкций при подъеме стержней в железобетонных конструкциях.
- Монтажные работы на высоте должны выполняться с использованием средств индивидуальной защиты.
- При выполнении монтажных работ на высоте в зданиях и сооружениях использовать средства индивидуальной защиты.
- Обязательно использовать средства индивидуальной защиты при выполнении монтажных работ на высоте в зданиях и сооружениях.

П8-Монтаж, 594*420

«Безопасность при производстве монтажных работ» - комплект из 8 плакатов

Министерство здравоохранения и социального развития Российской Федерации
БЕЗОПАСНОСТЬ ПРИ ПРОИЗВОДСТВЕ МОНТАЖНЫХ РАБОТ

Производство работ

Запрещается подъем элементов строительных конструкций, не имеющих монтажных петель, отверстий или маркировки и меток, обеспечивающих их правильную строповку и монтаж

БРАК. НЕ ИСПОЛЬЗОВАТЬ

- Лифты, используемые для перемещения тяжелых элементов конструкций, должны быть исправными.
- Соблюдать правила складирования материалов в конструкции.
- Проверка элементов конструкций и оборудования на их прочность, надежность, до монтажа.
- НЕ** касаться руками элементов конструкций и оборудования, находящихся в процессе монтажа.

Министерство здравоохранения и социального развития Российской Федерации
БЕЗОПАСНОСТЬ ПРИ ПРОИЗВОДСТВЕ МОНТАЖНЫХ РАБОТ

Монтаж внутренних санитарно-технических систем и оборудования

НЕ допускать открытого огня при разогреве труб из пластмасс, перед сгибанием, формованием и при сварке

- При резке труб из пластмасс использовать специальные инструменты.
- Открытый огонь запрещается использовать на высоте в зданиях и сооружениях.
- При совместной работе со сварщиком использовать средства индивидуальной защиты.
- Не использовать пластиковые трубы в качестве опоры или средства подвешивания.

Министерство здравоохранения и социального развития Российской Федерации
БЕЗОПАСНОСТЬ ПРИ ПРОИЗВОДСТВЕ МОНТАЖНЫХ РАБОТ

Монтаж внутренних санитарно-технических систем и оборудования

Соблюдай нормы складирования материалов

- Укладываемые трубы — штабели высотой не более 1 м в разномасштабных размерах в безразрывных концах стальных труб, с прокладкой между трубами, обеспечивающей целостность штабеля.
- Укладываемые стальные и пластиковые трубы — штабели высотой до 2 м с упорами, обеспечивающими целостность штабеля.
- Укладываемые радиаторы — штабели высотой до 1 м.
- Укладываемые ванны — штабеля не более 3 шт. по высоте с прокладкой между ними.
- Укладываемые санитарно-технические приборы (унитазы, смывной бачок, ванны, раковины, мойки) — на стеллажи или штабели в развале высотой до 2 м с обеспечением целостности штабеля.
- Краны с тяжелыми материалами — в вентиляционных помещениях на расстоянии не менее 1,5 м от отопительных приборов.

- При работе с тяжелыми элементами конструкций использовать средства индивидуальной защиты.
- При обработке элементов конструкций использовать средства индивидуальной защиты.
- Всегда пользоваться средствами индивидуальной защиты при выполнении монтажных работ на высоте в зданиях и сооружениях.
- Не тянуть и не рубить трубы на срезахках подвешивания.

П8-Монтаж, 594*420

«Безопасность при производстве монтажных работ» - комплект из 8 плакатов

Министерство здравоохранения и социального развития Российской Федерации
БЕЗОПАСНОСТЬ ПРИ ПРОИЗВОДСТВЕ МОНТАЖНЫХ РАБОТ

Монтаж и испытание трубопроводов

Граничные зоны, устанавливаемые при проведении гидравлических испытаний

| Материал труб | Испытательное давление, МПа | Диаметр трубопровода, мм | Расстояние от бочки трассы и горлов трубопровода (по границе рабочей зоны, м) |
|------------------------------|-----------------------------|--|---|
| Сталь | 0,8 - 1,6 | До 200 200 - 1000 Свыше 1000 | 7,0 10,0 10,0 |
| Чугун | 0,15 0,8 0,15 0,8 | До 500 500 - 1000 Свыше 500 + 500 | 10,0 10,0 20,0 20,0 |
| Асбестоцемент | 0,15 0,8 0,15 0,8 | До 500 500 - 1000 Свыше 500 + 500 | 15,0 20,0 20,0 20,0 |
| Плотность, кг/м ³ | 1,0 | 60 - 120 | 6,0 |
| Высота, м | 0,8 | | |
| Давление, МПа | 0,4 | | |
| Гид. тест | 0,25 | | |
| Плотность, кг/м ³ | 1,0 | | |
| Высота, м | 0,8 | | |
| Давление, МПа | 0,4 | | |
| Гид. тест | 0,25 | | |
| Гид. тест | 0,06 | | |
| Плотность, кг/м ³ | 1,6 | | |
| Высота, м | 0,8 | | |
| Давление, МПа | 0,4 | | |
| Гид. тест | 0,25 | | |
| Плотность, кг/м ³ | 0,1 | | |
| Высота, м | 0,8 | | |
| Давление, МПа | 0,25 | | |
| Гид. тест | | | |

В специальных сетях канализации

Проезд запрещен, ведётся работа!

Работники должны находиться в безопасных зонах, обозначенных знаками безопасности.

П8-Монтаж, 594*420

«Безопасность при производстве монтажных работ» - комплект из 8 плакатов

Министерство здравоохранения и социального развития Российской Федерации
БЕЗОПАСНОСТЬ ПРИ ПРОИЗВОДСТВЕ МОНТАЖНЫХ РАБОТ

Монтаж и испытание трубопроводов

не кури в камерах и колодцах, а также не пользуйся открытым огнем вблизи люков

Работники должны соблюдать правила безопасности при работе с открытым огнем.

Министерство здравоохранения и социального развития Российской Федерации
БЕЗОПАСНОСТЬ ПРИ ПРОИЗВОДСТВЕ ТЕРМОИЗОЛЯЦИОННЫХ РАБОТ

ТЕРМОИЗОЛИРОВЩИК!

ПРИ РАБОТЕ С АРОМАТИЧЕСКИМИ КЛЕЯМИ (КАЗОЛИТОМ, ЛЕБОЗОЛОМ И Т.П.) В ЗАКРЫТЫХ ПОМЕЩЕНИЯХ НЕ НОСИ ОБУВЬ, ИМЕЮЩУЮ ГВОЗДИ И ОДЕЖДУ С МЕТАЛЛИЧЕСКИМИ ПУГОВИЦАМИ И ПРЯЖКАМИ

НЕЙТРАЛИЗУЙ, ПОПАВШУ НА КОЖУ КИСЛОТУ РАСТВОРОМ СОДЫ

ЗАПРЕЩАЕТСЯ КУРЕНИЕ ИЛИМ ПОЛЬЗОВАНИЕ ОТКРЫТЫМ ОГНЕМ В РАДИУСЕ 25 М ОТ МЕСТА РАБОТЫ

НЕ ПРИМЕНЯЙ ОТКРЫТЫЙ ОГОНЬ ПРИ ПОДЪЕМЕ КОМПОНЕНТОВ ПЕНОПОЛИУРЕТАНА

НЕ ВСТРАИВАЙ НА КОЖУ ВОЛОКНА МИНЕРАЛЬНОЙ ВАТЫ (СТОКРАТОВАЯ)

ПРИМЕНЯЙ ТОЛЬКО ЦЕЛЫЕ РУКАВИЦЫ (ПЕРЧАТКИ) СЛЕДИ ЗА ИСПРАВНОСТЬЮ СПЕЦОДЕЖДЫ

При выполнении работ с пенополиуретаном необходимо использовать средства индивидуальной защиты.

П11-ТермоИзол, 594*420

«Безопасность при производстве термоизоляционных работ» - 1 плакат

Министерство здравоохранения и социального развития Российской Федерации
БЕЗОПАСНОСТЬ ПРИ ПРОИЗВОДСТВЕ КАМЕННЫХ РАБОТ

Безопасность при производстве каменных работ

Не перегружай рабочей кестой!

Не нагружай рабочей кестой, старую кесту, кесту-распорку, раствором!

Не применяй случайные средства подмащивания!

Запомни! Выносить кесту со случайными средствами подмащивания в таком виде на стену!

Применяй средства коллективной защиты!

При кладке наружных стен зданий высотой более 7 м с наружными лестницами, необходимо по оси парапета здания устанавливать наружные защитные козырьки. Ширина защитных козырьков должна быть не менее 1,2 м, а шаг досок должен быть установлен с учетом доп. нагрузки. Шаг стоек должен быть установлен с учетом доп. нагрузки. Шаг стоек должен быть установлен с учетом доп. нагрузки. Шаг стоек должен быть установлен с учетом доп. нагрузки.

Первый ряд защитных козырьков должен иметь защитный стальной настил на высоте не более 6 м от земли и соединяться до полного окончания кладки стен, а второй ряд, изготовленный сплошным или из склеенных материалов с ячейкой не более 50-60 мм, должен устанавливаться на высоте 6,7 м над первым рядом, а затем, по мере кладки, переставляться через 6-7 м.

Защитные козырьки должны выдерживать равномерно распределенную снеговую нагрузку, увеличенную для районов климатического района с среднесуточной нагрузкой не менее 1000 Н (100 кгс), применяемую в середине пролета.

П1-Камень, 594*420

«Безопасность при производстве каменных работ» - 1 плакат

Министерство здравоохранения и социального развития Российской Федерации
БЕЗОПАСНОСТЬ ПРИ ПЛОТНИЧЬИХ РАБОТАХ

Безопасность при плотницких работах

производство работ

Средства малой механизации применяй по назначению

Трубы, предназначенные для использования в качестве опор, должны устанавливаться в соответствии с проектом.

Используйте средства малой механизации по назначению.

При выполнении работ с использованием средств малой механизации соблюдайте правила безопасности.

П2-Плотник, 594*420

«Безопасность при плотницких работах» - комплект из 2-х плакатов.

Министерство здравоохранения и социального развития Российской Федерации
БЕЗОПАСНОСТЬ ПРИ ПЛОТНИЧЬИХ РАБОТАХ

Безопасность при плотницких работах

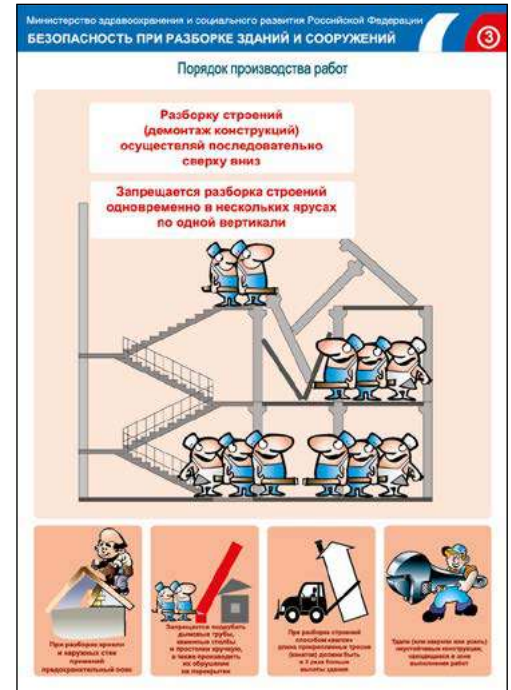
производство работ

Для подъема на рабочие места используй: маршевые лестницы, трапы, стремянки

Используй для подъема на рабочие места маршевые лестницы, трапы, стремянки.

Защитные козырьки должны выдерживать равномерно распределенную снеговую нагрузку, увеличенную для районов климатического района с среднесуточной нагрузкой не менее 1000 Н (100 кгс), применяемую в середине пролета.

При выполнении работ с использованием средств малой механизации соблюдайте правила безопасности.



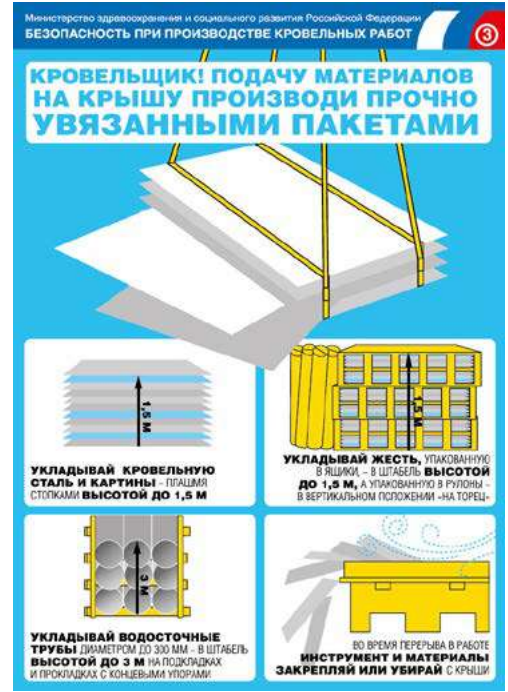
ПЗ-Разборка, 594*420

«Безопасность при разборке зданий и сооружений» - комплект из 3-х плакатов



ПЗ-Изол, 594*420

«Безопасность при производстве изоляционных работ» - комплект из 3-х плакатов



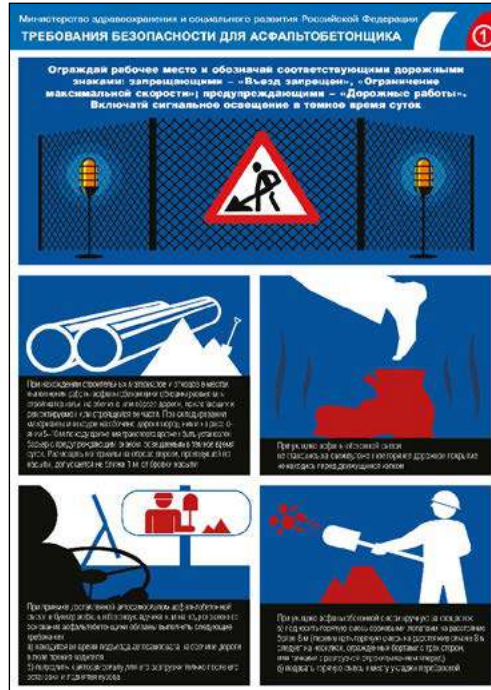
ПЗ-Кровля, 594*420

«Безопасность при производстве кровельных работ» - комплект из 3 плакатов



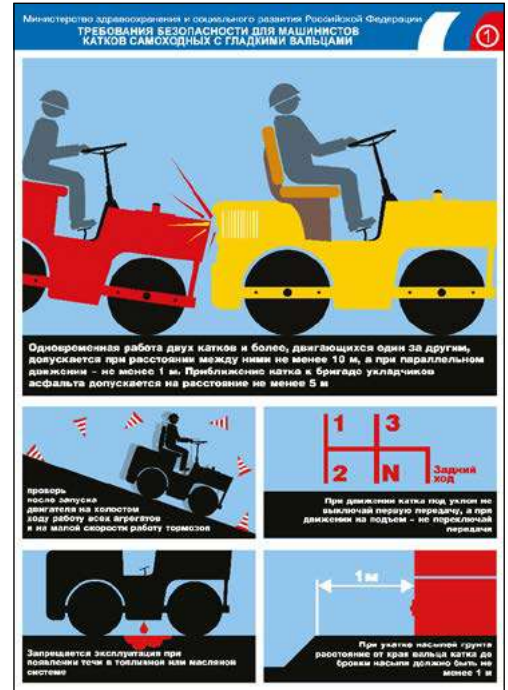
П1-Бура, 594*420

«Безопасность при устройстве оснований и буровых работах» - 1 плакат



П1-Асфальт, 594*420

«Требования безопасности для асфальтобетонщика» - 1 плакат

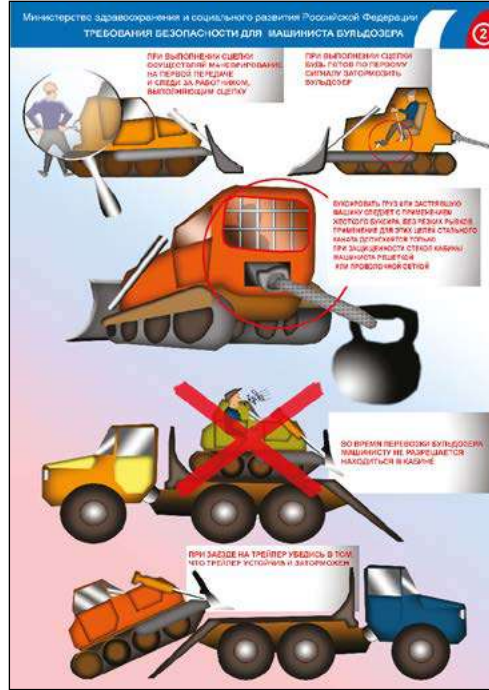


П1-Каток, 594*420

«Требования безопасности для машинистов катков самоходных с гладкими вальцами» - 1 плакат



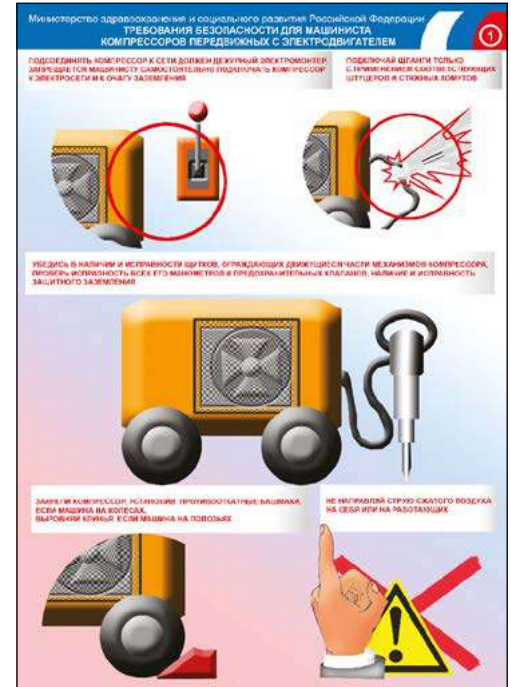
П2-Бульдозер, 594*420
 «Требование безопасности для машиниста бульдозера» - комплект из 2 плакатов



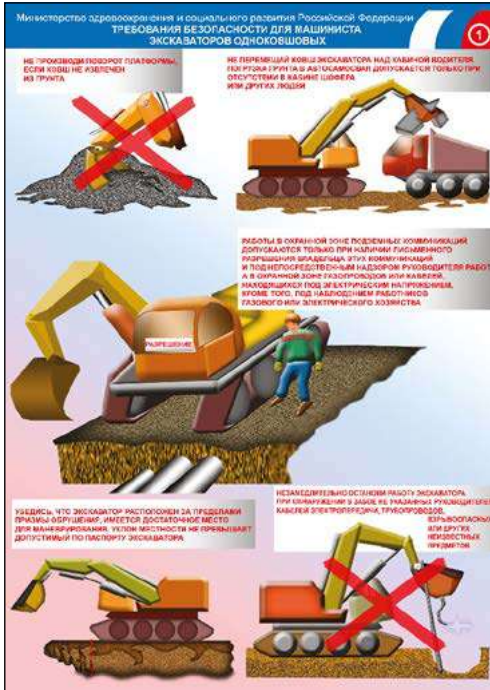
П1-Грейдер, 594*420
 «Требование безопасности для машиниста грейдера» - 1 плакат



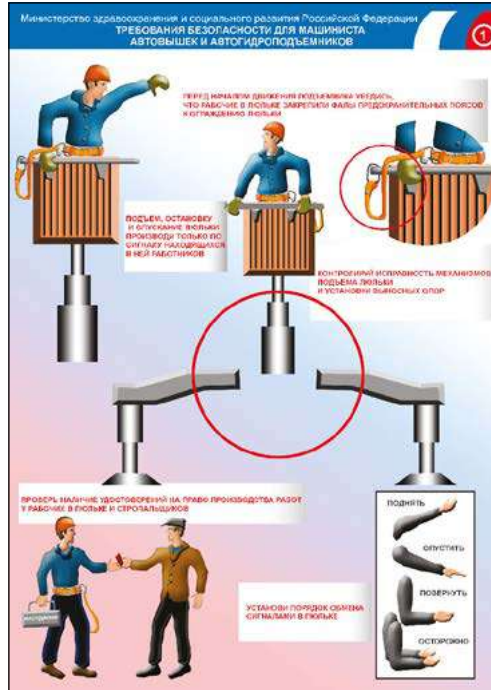
П2-Погрузчик, 594*420
 «Требование безопасности для машиниста погрузчиков автомобильных» - комплект из 2 плакатов



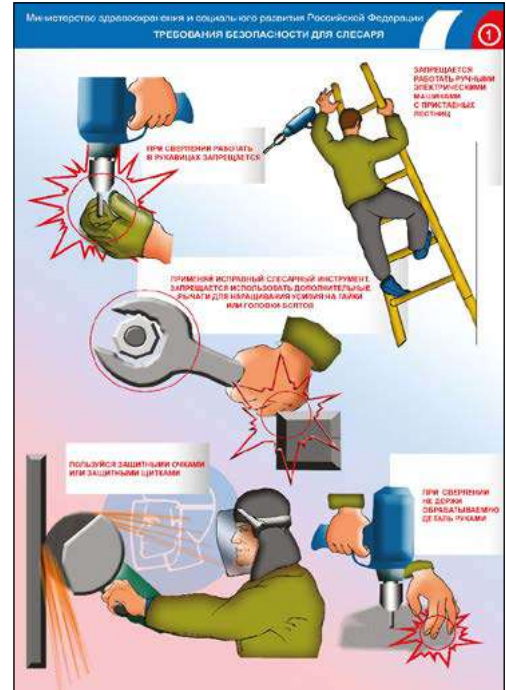
П1-Компрессор, 594*420
 «Требование безопасности для машиниста компрессоров передвижных с электродвигателем» - 1 плакат



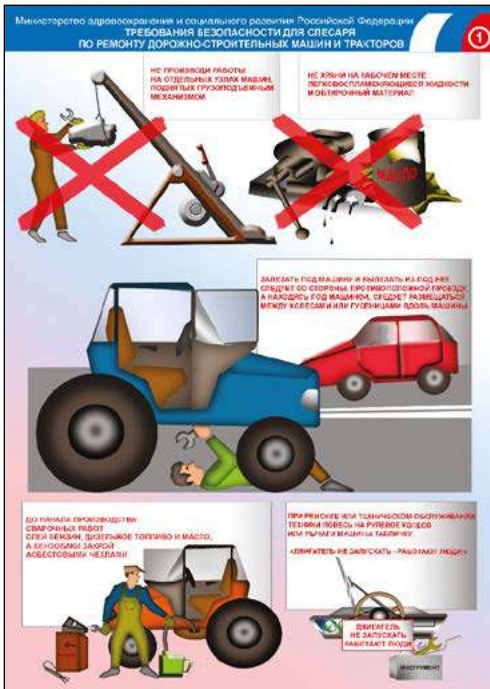
П1-Экскаватор, 594*420
«Требование безопасности для машиниста экскаваторов одноковшовых» - 1 плакат



П1-Автовышка, 594*420
«Требование безопасности для машиниста автовышек и автогидроподъемников» - 1 плакат



П1-Слесарь, 594*420
«Требование безопасности для слесаря» - 1 плакат



П2-ДорСлесарь, 594*420
«Требование безопасности для слесаря по ремонту дорожно-строительных машин и тракторов» - комплект из 2 плакатов



П7-отделка, 594*420
«Безопасность при производстве отделочных работ» - комплект из 7 плакатов



П7-отделка, 594*420
«Безопасность при производстве отделочных работ» - комплект из 7 плакатов



П7-отделка, 594*420

«Безопасность при производстве отделочных работ» - комплект из 7 плакатов



П7-отделка, 594*420

«Безопасность при производстве отделочных работ» - комплект из 7 плакатов



П3-РВ, 420*297

«Работа на высоте, с лесов, подмостей и других приспособлений» - комплект из 4 плакатов



П3-РВ, 420*297

«Работа на высоте, с лесов, подмостей и других приспособлений» - комплект из 4 плакатов



П1-Лестница, 420*594

«Требования безопасности при работе с приставных лестниц и стремянок» - 1 плакат

УГЛОК ГРАЖДАНСКОЙ ЗАЩИТЫ



ОПОВЕЩЕНИЕ



Основным способом оповещения населения в ЧС считается передача речевой информации по сети проводного, радио и телевизионного вещания. Для привлечения внимания населения, перед передачей речевой информации включаются уличные электрические сирены, гудки и другие сигнальные средства, что означает подачу предупредительного сигнала:

ВНИМАНИЕ ВСЕМ!

по которому население обязано включить приемник проводного вещания, радиовещания и телевидения и прослушать официальную информацию о чрезвычайной ситуации и мерах по обеспечению собственной безопасности. Речевая информация передается населению с перерывом программ вещания длительностью не более 5 минут.

ЭТО ДОЛЖЕН ЗНАТЬ КАЖДЫЙ

Гражданская оборона - система мероприятий по подготовке и защите и по защите населения, материальных и культурных ценностей на территории Российской Федерации от опасностей, возникающих при ведении военных действий или вследствие этих действий. Чрезвычайная ситуация - это обстановка на определенной территории, сложившаяся в результате аварии, опасного природного явления, стихийного или иного бедствия, которые могут повлечь или повлекли за собой человеческие жертвы, ущерб здоровью людей или окружающей природной среде, значительные материальные потери и нарушения условий жизнедеятельности людей.

ОСНОВНЫМИ ЗАДАЧАМИ В ОБЛАСТИ ГРАЖДАНСКОЙ ОБОРОНЫ ЯВЛЯЮТСЯ:

- обучение населения в области гражданской обороны;
- оповещение населения об опасностях, возникающих при ведении военных действий или вследствие этих действий, а также при возникновении чрезвычайных ситуаций природного и техногенного характера;
- эвакуация населения, материальных и культурных ценностей в безопасные районы;
- предоставление населению убежища и средств индивидуальной защиты;
- проведение мероприятий по световой маскировке и другим видам маскировки;
- проведение аварийно-спасательных работ в случае возникновения опасностей для населения при ведении военных действий или вследствие этих действий, а также вследствие чрезвычайных ситуаций природного и техногенного характера;
- перевозочное обеспечение населения, пострадавшего при ведении военных действий, а также вследствие этих действий, в том числе медицинское обслуживание, оказание первой помощи, срочные предостережения жизни и принятие других необходимых мер;
- борьба с пожарами, возникающими при ведении военных действий или вследствие этих действий, а также при возникновении чрезвычайных ситуаций природного и техногенного характера, ликвидации последствий аварии, подвиги героизма, патриотизма, самоотверженности, мужества, биологическому и иному характеру;
- санитарная обработка населения, обеззараживание зданий и сооружений, специальная обработка техники и территорий;
- каستنание и поддержание порядка в районах, пострадавших при ведении военных действий или вследствие этих действий, а также вследствие чрезвычайных ситуаций природного и техногенного характера;
- срочное восстановление функционирования необходимых коммунальных служб в военное время;
- срочное захоронение трупов в военное время;
- разработка и осуществление мер, направленных на сохранение объектов, необходимых для устойчивого функционирования экономики и выживания населения в военное время;
- обеспечение постоянной готовности сил и средств гражданской обороны.

ГРАЖДАНЕ РОССИЙСКОЙ ФЕДЕРАЦИИ ИМЕЮТ ПРАВО:

- на защиту жизни, здоровья и имущества, а также возмещение ЧС, причиненной им в результате ЧС, и на возмещение ущерба, которому он может подвергнуться в результате ЧС, а также возмещение необходимой безопасности;
- обращаться в такие органы и органы местного самоуправления, осуществляющие государственное и лицензионное ЧС, на возмещение ущерба, причиненного вследствие ЧС на медицинское обслуживание, компенсации и социальные гарантии за призывание и работу в воюющей ЧС;
- на получение компенсации и социальных гарантий за ущерб, причиненный их здоровью при выполнении обязанностей по защите населения и территории от ЧС, а также возмещение ущерба в случае потери утратившихся при выполнении обязанностей по защите населения и территории от ЧС, а также возмещение ущерба, понесенного или ущерба от участия в выполнении обязанностей по защите населения и территории от ЧС.

ГРАЖДАНЕ РОССИЙСКОЙ ФЕДЕРАЦИИ ОБЯЗАНЫ:

- соблюдать законы и иные нормативные правовые акты РФ в области защиты населения от ЧС;
- соблюдать меры безопасности, быть и трудовой дисциплины, не допускать нарушения дисциплины, которые могут помешать осуществлению ЧС;
- осуществлять основные способы защиты населения и территории от ЧС, принимать участие в гражданской помощи, правила пользования средствами защиты;
- выполнять установленные обязанности по защите населения и территории от ЧС, а также возмещение ущерба в случае потери утратившихся при выполнении обязанностей по защите населения и территории от ЧС, а также возмещение ущерба, понесенного или ущерба от участия в выполнении обязанностей по защите населения и территории от ЧС.

СИГНАЛЫ ОПОВЕЩЕНИЯ



| СИГНАЛЫ ОПОВЕЩЕНИЯ ГО И ПОРЯДОК ДЕЙСТВИЯ ПО НИМ | |
|---|--|
| Действия должностных лиц | Действия населения |
| <p>«ВНИМАНИЕ ВСЕМ!» - непрерывный</p> <p>«ХИМИЧЕСКАЯ ТРЕВОГА» - чередование коротких и длинных</p> <p>«ПОЖАР» - короткое</p> <p>«ОПАСНОСТИ - ГУДКИ СИРЕНА» - длительное</p> <p>«НАПАДЕНИЕ ТЕРРОРИЗМ» - длинные</p> <p>Порядок оповещения населения</p> <p>Сначала передается единый сигнал опасности - «ВНИМАНИЕ ВСЕМ!», основным средством донесения которого является элекросиренный (непрерывный звучание).</p> <p>Основной способ оповещения населения - передача информации с использованием сетей проводного вещания, радиовещания и телевидения, независимо от ведомственной принадлежности и форм собственности.</p> | <p>Включить телевизор, радиоприемник, прослушать информацию и немедленно прекратить работу, если это возможно.</p> <p>«ВНИМАНИЕ ВСЕМ!»</p> <p>Опознать свет, газ, магнетронные приборы, воду, газ, СВЧ, телевизор, документы, необходимые вещи, запас продуктов и воды. Проверить наличие информации. Оказать помощь. Быстро покинуть место. Укрыться в ближайшем ЗС или на местности. Надеть СИЗ. Соблюдать спокойствие в покое.</p> <p>«ХИМИЧЕСКАЯ ТРЕВОГА»</p> <p>Включить телевизор, радиоприемник, прослушать информацию и немедленно прекратить работу, если это возможно.</p> <p>«ПОЖАР»</p> <p>Надеть СИЗ (ВПД) и укрыться в ЗС. Для защиты поверхности тела использовать подручные средства. Оповестить соседей о пожарной информации. Оказать помощь. Быстро покинуть место. Укрыться в ближайшем ЗС или на местности. Надеть СИЗ. Соблюдать спокойствие в покое.</p> <p>«ОПАСНОСТИ - ГУДКИ СИРЕНА»</p> <p>Включить телевизор, радиоприемник, прослушать информацию и немедленно прекратить работу, если это возможно.</p> <p>«НАПАДЕНИЕ ТЕРРОРИЗМ»</p> <p>Надеть СИЗ (ВПД) и укрыться в ЗС. Для защиты поверхности тела использовать подручные средства. Оповестить соседей о пожарной информации. Оказать помощь. Быстро покинуть место. Укрыться в ближайшем ЗС или на местности. Надеть СИЗ. Соблюдать спокойствие в покое.</p> <p>«ХИМИЧЕСКАЯ ТРЕВОГА»</p> <p>Включить телевизор, радиоприемник, прослушать информацию и немедленно прекратить работу, если это возможно.</p> |

ДЕЙСТВИЯ ПРИ ЧРЕЗВЫЧАЙНЫХ СИТУАЦИЯХ

ПРИ ХИМИЧЕСКИХ АВАРИЯХ

- Закройте окна, отключите телевизор, радио, выключите свет.
- Используйте одежду и по возможности обувь, возьмите документы, деньги, теплые вещи.
- Используйте средства индивидуальной защиты.
- Используйте средства индивидуальной защиты.

ПРИ ПОЖАРЕ И ВЗРЫВЕ

- При обнаружении возгорания вызовите пожарную охрану и покиньте горящее помещение.
- При эвакуации не пользуйтесь лифтом!
- Горящие помещения покидайте быстро, закрывайте двери, закройте нос и рот влажной тканью.
- Если сильно задымлено помещение, передвигайтесь ползком или пригнувшись к полу.

ПРИ РАДИОАКЦИОННОЙ АВАРИИ

- Находясь на улице, немедленно защитите органы дыхания платком, шарфом, носовым платком и по возможности укройтесь в помещении.
- Если вы оказались в здании, снимите верхнюю одежду и обувь, постелите на влажную ткань и примите душ.
- Закройте окна и двери, включите телевизор и радиоприемник для получения дополнительной информации об аварии и указаниях местных властей о ваших дальнейших действиях.

ПРИ ЗАМЯТЛЕСЕНИИ, ОБРУШЕНИИ ЗДАНИЯ

- Ощущая колебания здания - не поддавайтесь панике, быстро выйдите из здания, взяв документы, деньги и предметы первой необходимости.
- Не пользуйтесь лифтом!
- Находясь на улице не стойте вблизи зданий и сооружений - выходите на открытое место.
- Если вы остались в здании, то отприте входную дверь, а также в безопасном месте: у внутренней стены в углу во внутреннем простенке или у местной опоры, после прекращения толчков покиньте помещение.

УКРЫТИЯ

Защитное сооружение ГО

- По защитным свойствам:** На классы, Заблаговременно построенные, Быстро возводимые, Малые (150 - 600 чел.), Средние (600 - 2000 чел.), Большие (свыше 2000 чел.).
- По времени возведения:** Быстро возводимые.
- По месту расположения:** Встроенные, Отдельно стоящие.

Встроенное убежище

- На группы, Специально построенные, Приспособленные, Заблаговременно построенные, Быстро возводимые.

Отдельно стоящее убежище

- Встроенное убежище устраивается в подвальной части зданий. Убежища могут быть возведены на всех этажах здания или в отдельных частях его (приспособленные убежища). Одна из особенностей таких убежищ - наличие эвакуационных выходов, обеспечивающего эвакуацию людей из сооружения при разрушении наземных частей здания. Это наиболее распространенный тип защитных сооружений.

Убежище гражданской обороны - специальное сооружение, предназначенное для защиты людей и материальных средств от воздействия поражающих факторов оружия массового поражения, обычного оружия, а также чрезвычайных ситуаций техногенного характера.

Быстро возводимое убежище

Простейшее убежище

Противорадиационное укрытие

Устраивается противорадиационные укрытия чаще всего в подвальных этажах зданий и других помещений. В ряде случаев могут строиться отдельно стоящие быстровозводимые противорадиационные укрытия, для чего используются подручные материалы (оборудование железобетонные элементы, кирпич, шлак и т.д.).

П9-УГЗ, 297*420
«Уголок гражданской защиты» - комплект из 9-ти плакатов

СРЕДСТВА ИНДИВИДУАЛЬНОЙ ЗАЩИТЫ

К средствам индивидуальной защиты (СИЗ) относятся средства защиты органов дыхания (противогазы и респираторы) и кожи (специальные подручные).

Они используются для защиты людей от поражения опасными химическими, радиоактивными веществами, бактериями, аэрозолями и тепловыми потоками.

| | | | |
|---|--|---|---|
| Противогаз ГП-9 Универсальный противогаз, универсальный фильтр-соединитель «Шанс-Ел» | Респиратор У-2К | Респиратор РУ-50М | Защитный костюм детский СИД 1/5 |
| Предназначен для защиты органов дыхания, лица и глаз человека от воздействия опасных биологических веществ, органических веществ, радиоактивной пыли и паров ртути. | Предназначен для индивидуальной защиты органов дыхания и зрения от токсичных продуктов горения, а также от других опасных химических веществ. | Предназначен для защиты органов дыхания человека от различных видов пыли. | Предназначен для защиты органов зрения и дыхания человека облученного от вредных газорadioактивных веществ и аэрозолей. |
| Легкий защитный костюм Д-1 Предназначен для защиты от радиоактивной пыли, химических и бактериальных веществ, а также от воздействия на человека. | Детская специальная одежда (ДСО) «Шанс» Предназначена для эвакуации детей группного возраста (до 2 лет) при нападении, техногенных авариях и террористических актах. | Простые средства защиты | |

ЭВАКУАЦИЯ

БРАТЬ С СОБОЙ САМОЕ НЕОБХОДИМОЕ:

- Документы:**
- ПАСПОРТ
 - СВИДЕТЕЛЬСТВО О РОЖДЕНИИ
 - ВИДНЫЙ БИЛЕТ
 - СВИДЕТЕЛЬСТВО О БРАКЕ
 - ПЕНСИОННОЕ УДОСТОВЕРЕНИЕ

Детям дошкольного возраста необходимо принести в очередь и брать с собой паспорт с указанием фамилии, имени и отчества ребенка, года рождения, места постоянного жительства и конечного пункта эвакуации.

ТУЛУПОВ
ОЛЕГ ВЯЧЕСЛАВОВИЧ
Год рождения 2006
г. Москва
ул. Партизанская, д. 25, кв. 301
Место жительства:
Красная площадь, д. 1в



- ОДЕЖДА, ОБУВЬ, БЕЛЬЕ, постельные принадлежности на случай прибытия в загородную зону
- КОМПЛЕКТ ОДЕЖДЫ для повседневной носки, включая белье и носки
- ОБУВЬ: удобная для длительной ходьбы, без каблуков, желательно непромокаемая
- СРЕДСТВА ГИГИЕНЫ: мыло, зубная паста, зубная щетка, расческа, гигиеническая помада, влажные салфетки, туалетную бумагу и полотенце
- АПТЕЧКА: берем обычно то, что используем дома
- КРУЖКА, ЛОЖКА, МИСКА, ЧАЙНИК, ТЕРМОС
- ПРОДУКТЫ ПИТАНИЯ НА 2-3 СУТКИ И ПИТЬЕВУЮ ВОДУ: отдать предпочтение продуктам питания, на упаковке длительной подготовки перед употреблением: сухари, консервы или концентраты, сахар, соль

ОБЩИЙ ВЕС ВЗЯТОГО ИМУЩЕСТВА НЕ ДОЛЖЕН ПРЕВЫШАТЬ 50 КГ НА ОДНОГО ВЗРОСЛОГО ЧЕЛОВЕКА.

ПЕРЕД УХОДОМ ИЗ КВАРТИРЫ НЕОБХОДИМО:

- выключить электричество
- закрыть краны водопроводной и газовой сетей
- окна и форточки
- включить охранную сигнализацию (если такая есть)
- закрыть квартиру на все замки
- если в семье есть престарелые, больные, которые не могут эвакуироваться вместе со всеми членами семьи, об этом следует сообщить начальнику СЭП для принятия необходимых мер

ПЕРВАЯ ПОМОЩЬ

| | | | | | |
|--|--|---|---|---|--|
| ЕСЛИ НЕТ СОЗНАНИЯ И НЕТ ПУЛЬСА НА СОННОЙ АРТЕРИИ - ВНЕЗАПНАЯ СМЕРТЬ • Убедиться в отсутствии пульса на сонной артерии • Особорить грудную клетку от одежды и расстегнуть поясной ремень • Прикрыть глаза пальцами ладоней • Наложить ушар кулаком на грудь • Начать непрямой массаж сердца • Сделав «давя» искусственного дыхания | НАЙДИТЕ Источники крови на поверхности ладоней, локтевых сгибах, на поверхности внутренней поверхности бедра, на поверхности грудной клетки и расстегните поясной ремень. Наложите ушар по методу описанному в инструкции или в область живота. Наложите ушар при наличии пульса на сонной артерии. Расположите ладонь на груди, над средней боковой линией диафрагмы на уровне сосков. Начните непрямой массаж сердца, не забыв равномерно надавливать на костяжные выступы грудной клетки. | РАНЕНИЕ КОНЕЧНОСТЕЙ (как выкладывать повязку на рану) • Маркируйте рану любой чистой салфеткой, полностью прикрыв рану • Прибинтовать салфетку или прикрепить ее лейкопластырем | ПРОНИКАЮЩИЕ РАНЕНИЯ ГРУДИ • Прикрыть ладонь и рану и закрыть в нее доступ воздуха • Наложить герметичную повязку или лейкопластырь | ПРОНИКАЮЩИЕ РАНЕНИЯ ЖИВОТА • Прибинтовать ноги и расстегнуть поясной ремень • Если есть возможность поместить холод на живот • Прикрыть чистой салфеткой • Прибинтовать салфетку, полностью прикрывающую края раны, пластырем и приложить к животу холод | НАЙДИТЕ • Приложите чистую ватную салфетку • Прибинтовать ее к ране • Наложите холод |
| ЕСЛИ НЕТ СОЗНАНИЯ, НО ЕСТЬ ПУЛЬС НА СОННОЙ АРТЕРИИ - СОСТОЯНИЕ КОМЫ • Повернуть пострадавшего на живот Только в положении «жива на живот» пострадавший должен ожидать прибытия врачей | НАЙДИТЕ Оставьте человека в состоянии комы лежать на спине. • Удалите слюну и содержимое желудка Первичически удалите слюну и содержимое желудка с помощью салфетки или резинового баллончика • Приложите холод к голове Можно использовать пузырь со льдом или бутылку и пакеты с холодной водой или снегом, либо гипотермический пакет | В СЛУЧАЕ АРТЕРИАЛЬНОГО КРОВОТЕЧЕНИЯ • Прикрыть пальцами или кулаком артерию в указанных точках • На конечностях точки прижатия артерии должны быть выше места кровотечения. На шею и голову - ниже раны или в рану. • До наложения жгута первоочередную помощь следует оказать в приподнятом положении. • Жгут на конечности можно наложить не более чем на час. • Завязать жгут за конечность и расстегнуть с максимальной скоростью • Обмотать лентой-настичкой вокруг жгута • Прижать рукой жгут и отвести в отдаленном пульсе • Оттянуть ленту и завязать под свободный конец жгута • Наложить спиральную ватку жгута с небольшим уклоном • Вложить ленту в наложенное жгуту под равную ленту • Жгут на бедро накладывают через складку тефлонки • Жгут на бок накладывают прижим (бинт) к контрольной пульсе на подвальной конечности • Если неправильным наложением жгута следует немедленно завязать наложить жгут | НАЙДИТЕ партер время для обработки конечностей от холода | | |

ОРГАНИЗАЦИЯ ЭВАКУАЦИИ НАСЕЛЕНИЯ

ЭВАКУАЦИОННЫЕ МЕРОПРИЯТИЯ в военное время осуществляются по решению Президента Российской Федерации или Начальника ГО Российской Федерации и в отдельных случаях, требующих принятия немедленного решения, по решению - Начальников ГО субъектов Российской Федерации с последующим докладом по подчиненности.

ПРАВО ПРИНЯТИЯ РЕШЕНИЯ на эвакуацию, в мирное время, имеют: руководитель органа исполнительной власти субъектов Российской Федерации, руководитель органа местного самоуправления.

Организация планирования, подготовки и проведения эвакуации, а также подготовка районов для размещения эвакуируемого населения и его жизнеобеспечение, хранения материальных и культурных ценностей осуществляется:

- на федеральном уровне исполнительной власти - на руководителях федеральных органов исполнительной власти;
- на субъектах Российской Федерации и входящих в их состав муниципальных образованиях - на руководителях органов исполнительной власти субъектов Российской Федерации и руководителей органов местного самоуправления;
- на организациях - на руководителях организаций.

ЭВАКУАЦИИ ПОДЛЕЖАТ:

- работники расположенных в населенных пунктах организаций, переносивших производственную деятельность в загородную зону, и работающие члены семей указанных работников;
- нетрудоспособные и не занятые в производстве населения;
- материальные и культурные ценности.

Эвакуация работников организаций, переносивших производственную деятельность в загородную зону, осуществляется членами семей указанных работников и проводится соответствующими должностными лицами организаций. Эвакуация остальных нетрудоспособных и не занятых в производстве населения организуется по месту жительства должностными лицами соответствующих органов местного самоуправления.

ТРАНСПОРТОМ ВЫВОЗЯТСЯ:

- индустриальные учреждения;
- население, которое не может передвигаться своим порядком (беременные женщины, женщины с детьми до 14 лет, больные, находящиеся на амбулаторном лечении, мужчины старше 65 лет и женщины старше 60 лет);
- мужчины-инвалиды и образовательных учреждений начального, среднего и высшего профессионального образования;
- рабочие и служащие свободных видов объектов, производящие работу в военное время в ветеринарных пунктах;
- сотрудники органов государственного управления, ведущих исследовательских организаций и конструкторских бюро.

Остальное население эвакуируется своим порядком.

ЭВАКУАЦИОННЫЕ ОРГАНЫ:

- СЭП Сборные эвакуационные пункты
- ГУ Группы управления на пешеходных маршрутах эвакуации
- ОК Оперативные группы по вызову населения
- ЭПК Эвакуационная комиссия
- ПЭП Приемные эвакуационные пункты
- ППЭ Промежуточные пункты эвакуации
- АЭП Административный пункт (А) населения, группы (А) (выгрузки) материальных и культурных ценностей.

Процесс эвакуации:

```
graph TD
    A[Эвакуация при непосредственной угрозе или в условиях ЧС] --> B[Самостоятельный выход из опасной зоны]
    A --> C[Укрытие и помещения с их герметизацией]
    B --> D[Вывод (выпуск) из опасной зоны]
    C --> D
    D --> E[Размещение на ПЭП (пунктах приема эвакуируемого)]
    D --> F[Размещение в ПДР (пунктах длительного размещения)]
    D --> G[Возвращение к местам проживания]
```

П9-УГЗ, 297*420
«Уголок гражданской защиты» - комплект из 9-ти плакатов

БЕЗОПАСНОСТЬ ПРИ ЭКСПЛУАТАЦИИ ЭЛЕКТРОУСТАНОВОК

МЕРЫ БЕЗОПАСНОСТИ ПРИ ВЫПОЛНЕНИИ ОТДЕЛЬНЫХ РАБОТ ВОЗДУШНЫЕ ЛИНИИ ЭЛЕКТРОПЕРЕДАЧ

Работы на линиях электропередачи, воздушных линиях электропередачи ВЛ должны выполняться на безопасном расстоянии от ВЛ.

Воздушные линии электропередачи являются источником опасности для человека и животных.

Тяжелые предметы должны быть удалены от воздушных линий электропередачи.

100м

Тяжелые предметы должны быть удалены от воздушных линий электропередачи.

ТРЕБОВАНИЯ К ПЕРСОНАЛУ

Учебный комбинат

Работники, выполняющие работы в электроустановках, должны иметь профессиональную подготовку, соответствующую характеру работы.

При отсутствии профессиональной подготовки, кроме работников должны быть обучены (по договору и в самостоятельном порядке) в специализированных центрах подготовки персонала.

БЕЗОПАСНОСТЬ ПРИ ЭКСПЛУАТАЦИИ ЭЛЕКТРОУСТАНОВОК

Основные принципы Межотраслевых Правил по охране труда (правила безопасности) при эксплуатации электроустановок:

ПОМНИ о трех основных правилах безопасности:

1. ОТКЛУЧИ - СНИМИ НАПРЯЖЕНИЕ
2. ПРОВЕРЬ ОТСУТСТВИЕ НАПРЯЖЕНИЯ
3. НАЛОЖИ ЗАЩИТНОЕ ЗАЗЕМЛЕНИЕ

МЕРЫ БЕЗОПАСНОСТИ ПРИ ВЫПОЛНЕНИИ ОТДЕЛЬНЫХ РАБОТ

Для обеспечения рабочих мест в кладовых и туннелях должны применяться светильники напряжением 12 В или аналогичные фонари во взрывоопасном исполнении. Трансформатор для светильников напряжением 12 В должен располагаться вне кладовой или туннеля.

12в

БЕЗОПАСНОСТЬ ПРИ ЭКСПЛУАТАЦИИ ЭЛЕКТРОУСТАНОВОК

МЕРОПРИЯТИЯ, ОБЕСПЕЧИВАЮЩИЕ БЕЗОПАСНОЕ ПРОВЕДЕНИЕ РАБОТ

Вывешивание плакатов

При ведении работ на объектах системы подстанции должны быть в установленном порядке вывешены следующие типовые мероприятия:

1. При работе на объектах системы подстанции должны быть вывешены следующие типовые мероприятия:

2. При работе на объектах системы подстанции должны быть вывешены следующие типовые мероприятия:

3. При работе на объектах системы подстанции должны быть вывешены следующие типовые мероприятия:

МЕРОПРИЯТИЯ, ОБЕСПЕЧИВАЮЩИЕ БЕЗОПАСНОЕ ПРОВЕДЕНИЕ РАБОТ

ЗАЩИТНОЕ ЗАЗЕМЛЕНИЕ

После отключения ВЫКЛУЧАТЕЛЕЙ, РАЗЪЕДИНАТЕЛЕЙ (отделителей) и выключателей нагрузки с ручным управлением необходимо ВИЗУАЛЬНО убедиться в их отключении и отсутствии ШУТИРУЮЩИХ ПЕРЕМЫЧЕК.

Для безопасного выполнения работ НЕПЛОТНО ЗАМКИНУТО ЗАЗЕМЛЕНИЕ

БЕЗОПАСНОСТЬ ПРИ ЭКСПЛУАТАЦИИ ЭЛЕКТРОУСТАНОВОК

порядок и условия производства работ

Работы в действующих электроустановках должны производиться по наряду-допуску, выданному в порядке типовых инструкций.

Немедленно!

Оперативное обслуживание, осмотры электроустановок

Оперативные переключения должны выполнять оперативный или оперативно-ремонтный персонал, допущенный распорядительным документом руководителя организации.

П4-Электр, 420*594

«Безопасность при эксплуатации электроустановок» - комплект из 4 плакатов

ТРЕБОВАНИЯ БЕЗОПАСНОСТИ ДЛЯ ЭЛЕКТРОСВАРЩИКОВ

Место производства работ, а также нижерасположенные места должны быть освобождены от горючих материалов в радиусе не менее 5 м, а от взрывоопасных материалов и установок - 10 м

При выполнении электросварочных работ в закрытых емкостях или помещениях конструкции электросварочных объектов соблюдать следующие требования безопасности:

- а) рабочее место обеспечить хорошей вентиляцией, а в особых случаях сварку следует производить в шланговом противогазе
- б) применяемый аппарат должен иметь электроблокировку, обеспечивающую автоматическое отключение напряжения до момента касания электродом электроустановки
- в) работы осуществлять с применением предохранительного пояса с креплением его к веревке, другой конец которой должен держать страхующий снаружи емкости
- г) электросварочный аппарат должен иметь электроблокировку, обеспечивающую автоматическое отключение напряжения до момента касания электродом электроустановки
- д) пользоваться диэлектрическими перчатками, галошами, ковриками, а также изолирующим щитком

П1-СВ, 420*594

«Требования безопасности для электросварщиков» - 1 плакат

ИНСТРУКТАЖ ПО ЭЛЕКТРОБЕЗОПАСНОСТИ на I квалификационную группу для неэлектротехнического персонала

Тематическая инструкция по электробезопасности является основным документом, регламентирующим безопасное выполнение работ при наличии электроустановок, находящихся в эксплуатации. Инструкция разработана на основе действующих нормативных документов, регламентирующих безопасное выполнение работ при наличии электроустановок, находящихся в эксплуатации.

ПЕРЕД НАЧАЛОМ РАБОТЫ

Перед началом работы необходимо ознакомиться с инструкцией по электробезопасности, убедиться в ее актуальности и в том, что она разработана на основе действующих нормативных документов, регламентирующих безопасное выполнение работ при наличии электроустановок, находящихся в эксплуатации.

ОСНОВНЫЕ ПОНЯТИЯ ЭЛЕКТРОБЕЗОПАСНОСТИ

Электробезопасность - это состояние, при котором отсутствуют угрозы жизни и здоровью человека, вызванные воздействием электрического тока и электрических полей на организм человека.

ДЕЙСТВИЯ ПРИ АВАРИИ, ПОЖАРЕ

При обнаружении неисправности электроустановки необходимо немедленно сообщить об этом руководителю работ или вышестоящему должностному лицу. При возникновении пожара необходимо немедленно сообщить о пожаре в пожарную охрану и принять меры по ликвидации пожара.

ВИДЫ ПОРАЖЕНИЯ ЭЛЕКТРИЧЕСКИМ ТОКОМ

Поражение электрическим током может быть прямым или косвенным. Прямое поражение происходит при непосредственном контакте человека с токоведущими частями электроустановки. Косвенное поражение происходит при контакте человека с металлическими частями электроустановки, находящимися под напряжением.

ОКАЗАНИЕ ПЕРВОЙ ПОМОЩИ

При оказании первой помощи пострадавшему необходимо обеспечить ему покой, вызвать врача и принять меры по оказанию первой помощи.

ПО ОКОНЧАНИИ РАБОТЫ

По окончании работы необходимо убедиться в том, что все работы выполнены в соответствии с требованиями безопасности, и сообщить об этом руководителю работ.

ДЕЙСТВИЕ ЭЛЕКТРИЧЕСКОГО ТОКА НА ОРГАНИЗМ

Электрический ток оказывает на организм человека следующее воздействие: тепловое, механическое, электролитическое, электроосмотическое, электромагнитное и электроиндукционное.

Каждый работник, обнаружив неисправность электроустановки или ощутив при приближении к металлическим конструкциям действие электрического тока, обязан сразу же прекратить работу и немедленно сообщить об этом своему непосредственному руководителю, а в его отсутствие - вышестоящему руководителю.

Если это безопасно - установку отключить!

П1-ИЭБ, 594*420
«Инструктаж по электробезопасности на I-ю квалификационную группу для неэлектротехнического персонала» - 1 плакат

Безопасность при осмотре воздушных линий электропередачи

Мастер!
- выдать задание
- провести инструктаж

Электромонтер!
Возьми с собой:
- паспорт безопасности
- паспорт безопасности

Не приближайся к проводу, лежащему на земле ближе 8 м.

В темное время суток используй фонарь.

Осмотр:
В трансформаторной подстанции (или в другом месте) осмотреть состояние изоляции, состояние контактов, состояние проводов, состояние опор, состояние оборудования.

Не ездите вброд!

П2-ОсмотрТП, 594*420
«Безопасность при осмотре воздушных линий электропередачи и трансформаторных подстанций - комплект из 2 плакатов

Безопасность при осмотре трансформаторных подстанций

Диспетчер!
- выдать ключи от электроустановок под запись.

При осмотре комплектной трансформаторной подстанции

Проверки:
- наличие изоляции (целостность)
- наличие масла в трансформаторах
- наличие масла в масляных выключателях
- наличие масла в масляных трансформаторах

Не открывай дверку высоковольтного шкафа

При осмотре закрытой трансформаторной подстанции

Не проходи за барьер (ограждение)

Безопасность работ на опорах воздушных линий электропередачи и линий связи.

Перед подъемом проверь прочность и устойчивость опоры.

Слева, обходящую опору, смотри, чтобы не было препятствий.

Перед подъемом укрепи опору.

Используй буферную опору.

Всегда работай в каске.

При работе на воздушных ЛЭП применяй:

Поскольку:

Всегда работай в каске.

Работай в защитных перчатках.

П1-Опора, 594*420
«Безопасность работ на опорах воздушных линий электропередачи и линий связи» - 1 плакат

Безопасность работы кабельщика (отыскание повреждения и ремонт кабельных линий напряжением 6-20 кВ)

Прокол кабеля вручную

Прокол кабеля дистанционным методом

При разогреве кабельной мастики

Пайка кабеля и заливка муфты мастикой

Работа в колодцах, камерах, туннелях.

Обозначение кабельных трасс

КВ № 511
- напряжение 6 кВ
- сечение 100 мм²

П2-Кабельщик, 594*420
«Безопасность работы кабельщика (отыскание повреждения и ремонт кабельных линий 6-20 кВ)» - комплект из 2 плакатов

Безопасность работы кабельщика (отыскание повреждения и ремонт кабельных линий напряжением 6-20 кВ)

Получи разрешение на проведение земляных работ

Работай по наряду-допуску

Определение места повреждения прибором

Проход кабеля по влажным местам

Визуальное определение места повреждения

При работе в колодце - укрой стенки его обрушения

СХЕМА ДЕЙСТВИЙ ПРИ ВНЕЗАПНОЙ СМЕРТИ 1

- 1 Убедиться в отсутствии пульса на сонной артерии. Обратить пульс следует не менее 10 сек.
- 2 Проверить дыхание по наличию мимической реакции.
- 3 Проверить зрачки: расширены, неподвижны - признак смерти.
- 4 Наложить удушье: закрыть рот руками, вынуть язык, запрокинуть голову, запрокинув подбородок, запрокинуть голову, запрокинув подбородок, запрокинуть голову, запрокинув подбородок.
- 5 Если пульс есть, сделать искусственное дыхание.
- 6 Если пульса нет, сделать искусственное дыхание.
- 7 Выполнить комплекс реанимации: 2 вдоха + 30 надавливаний.
- 8 Если пульс не появился, повторить комплекс реанимации.
- 9 Если пульс появился, перевести пострадавшего в положение лежа на спине.
- 10 Если пульс не появился, повторить комплекс реанимации.

ОПТИМАЛЬНОЕ СОПОТЯЖЕНИЕ НАДАВЛИВАНИЙ НА ГОРЛОВУЮ КЛЕТКУ И КОМПЛЕКС ИСКУССТВЕННОГО ДЫХАНИЯ: 2 ВДОХА + 30 НАДАВЛИВАНИЙ

ПРАВИЛА ВЫПОЛНЕНИЯ:
 Для выполнения комплекса реанимации и сердечно-легочной реанимации необходимо соблюдать следующие правила:
 - Для сохранения жизни пострадавшего необходимо надавливать на грудную клетку.
 - Для удаления воздуха из легких и повернуть пострадавшего на живот и надавить на область желудка.
 - При наличии признаков жизни пострадавшего необходимо прекратить реанимацию и вызвать скорую помощь.

НЕЛЬЗЯ:
 - Распалгаться спасателем друг на друга в случае остановки дыхания.

ОПАСНЫЕ КРОВОТЕЧЕНИЯ 2

В СЛУЧАЯХ ОПАСНЫХ КРОВОТЕЧЕНИЙ ИЗ РАНЫ ШЕИ

- 1 Уложить пострадавшего в положение лежа на спине. Приложить под подбородок ватный тампон или марлю, смоченную в перекиси водорода.
- 2 Приложить ватный тампон к ране с помощью жгутика.
- 3 Зафиксировать бинт шейной-ушной, носовой или лопатки.

ВНИМАНИЕ! НАЛОЖЕННЫЙ НА ШЕЮ ЖГУТ МОЖНО СНИМАТЬ ТОЛЬКО ПО РАСПОРЯЖЕНИЮ МЕДРАБОТНИКА

В СЛУЧАЯХ ОПАСНЫХ КРОВОТЕЧЕНИЙ ИЗ РАНЫ РУКИ

- 1 Уложить пострадавшего в положение лежа на спине. Приложить к ране стерильную салфетку, смоченную в перекиси водорода.
- 2 Наложить жгут на руку в 5-10 см выше раны.
- 3 Наложить жгут на руку в 5-10 см выше раны.
- 4 Подписать 2-3 таблички анализа при отступлении жгутика на 15-20 минут.

ВНИМАНИЕ! В СЛУЧАЕ ПОСЛЕДИЯ РУКИ ЖГУТ СЛЕДУЕТ НЕМЕДЛЕННО СНЯТЬ И НАЛОЖИТЬ ЗАНОВО, ЧЕРЕЗ КАЖДЫЕ 30 МИНУТ СЛЕДУЕТ СНИМАТЬ ЖГУТ НА 20-30 СЕКУНД

В СЛУЧАЯХ ОПАСНЫХ КРОВОТЕЧЕНИЙ ИЗ РАНЫ ГОЛОВЫ

- 1 Уложить или уложить пострадавшего в положение лежа на спине. Приложить к ране стерильную салфетку, смоченную в перекиси водорода.
- 2 Зафиксировать бинт шейной-ушной, носовой или лопатки.
- 3 Приложить бинтовую повязку к ране с помощью жгутика.
- 4 Подписать 2-3 таблички анализа при отступлении жгутика на 15-20 минут.

НЕЛЬЗЯ ИСПОЛЬЗОВАТЬ ПАЛЬЦЕВОЕ ПРИЖАТИЕ ПРИ АРТЕРИАЛЬНОМ КРОВОТЕЧЕНИИ, ОСОБЕННО В ОБЛАСТИ ВИСОЧНЫХ КОСТЕЙ

В СЛУЧАЯХ ОПАСНЫХ КРОВОТЕЧЕНИЙ ИЗ РАНЫ НОГИ

- 1 Приложить бинтовую повязку к ране с помощью жгутика.
- 2 Наложить жгут на ногу в 5-10 см выше раны.
- 3 Подписать 2-3 таблички анализа при отступлении жгутика на 15-20 минут.

ПОТЕРЯ СОЗНАНИЯ 3

ОБМОРОК

Признаки обморока: потемнение в глазах, головокружение, тошнота, слабость, потливость, бледность, учащенный пульс, расширение зрачков.

КОМА

Признаки комы: потеря сознания более чем на 4 минуты, отсутствие реакции на громкий крик, отсутствие реакции на яркий свет, отсутствие реакции на боль.

СХЕМА ДЕЙСТВИЙ В СЛУЧАЯХ ОБМОРОКА

- 1 Уложить пострадавшего в положение лежа на спине. Приложить к ране стерильную салфетку, смоченную в перекиси водорода.
- 2 Обеспечить приток свежего воздуха и расстегнуть пояс.
- 3 Показывать язык для предотвращения рвоты.
- 4 Наложить на висок холодный компресс (лед, замороженные овощи).

СХЕМА ДЕЙСТВИЙ В СЛУЧАЯХ КОМЫ

- 1 Уложить пострадавшего на спину и запрокинуть голову на спину. Открыть рот, вынуть язык, запрокинуть голову, запрокинув подбородок.
- 2 Проверить пульс на сонной артерии.
- 3 Уложить пострадавшего на живот и приложить холод к голове.
- 4 Проверить пульс на сонной артерии.

ВНИМАНИЕ! ЗАВИСИМО ОТ ПРИЧИНЫ ПОСТРАДАВАЮЩЕГО СТРАХУЕТ ШИРОКИЙ ОТДЕЛ ПОЗВОНОЧНИКА ОТ ОПАСНЫХ ВОЗДЕЙСТВИЙ СМЕЩЕНИЯ ВО ВРЕМЯ ПОСЛЕДСТВИИ НА ЖИВОТ И СТОПНУЮ ОСИО, КОТОРАЯ ЗНАЧИТЕЛЬНО ОБЛЕГЧАЕТ ПОВОРОТ ТЕЛА.

НЕЛЬЗЯ:
 - Прикладывать холод к голове и шее.
 - Накладывать жгут на шею.
 - Накладывать жгут на шею.

РАНАЕНИЯ, ОЖОГИ 4

РАНАЕНИЯ ГЛАЗА И ВЕК

- 1 Наклонить голову пострадавшего в сторону здоровой стороны.
- 2 Зафиксировать салфетку повязкой и обязательно прикрыть глаз повязкой.

РАНАЕНИЯ КОНЕЧНОСТЕЙ

- 1 Проверить пульс на конечности.
- 2 Проверить наличие кровотечения.
- 3 Проверить наличие отека.

ПРИНЦИПАЛЬНЫЕ РАНАЕНИЯ ГРУДИ

- 1 Проверить наличие кровотечения.
- 2 Наложить стерильную повязку на рану.

ПРИНЦИПАЛЬНЫЕ РАНАЕНИЯ ЖИВОТА

- 1 Проверить наличие кровотечения.
- 2 Наложить стерильную повязку на рану.

ОЖОГИ ГЛАЗА И ВЕК

- 1 Проверить наличие кровотечения.
- 2 Наложить стерильную повязку на рану.

ОЖОГИ

- 1 Проверить наличие кровотечения.
- 2 Наложить стерильную повязку на рану.

ПАДЕНИЯ С ВЫСОТЫ 5

ЧТО ДЕЛАТЬ В СЛУЧАЯХ ПАДЕНИЯ С ВЫСОТЫ ПРИ СОХРАНЕНИИ СОЗНАНИЯ

- 1 Уложить пострадавшего на спину.
- 2 Проверить наличие кровотечения.
- 3 Проверить наличие отека.

НЕЛЬЗЯ:
 - Накладывать жгут на шею.
 - Накладывать жгут на шею.

ПОРАЖЕНИЕ ЭЛЕКТРИЧЕСКИМ ТОКОМ 6

ПРАВИЛА ОСВОБОЖДЕНИЯ ОТ ДЕЙСТВИЯ ЭЛЕКТРИЧЕСКОГО ТОКА

- 1 Выключить рубильник.
- 2 Вынуть пострадавшего из зоны поражения.

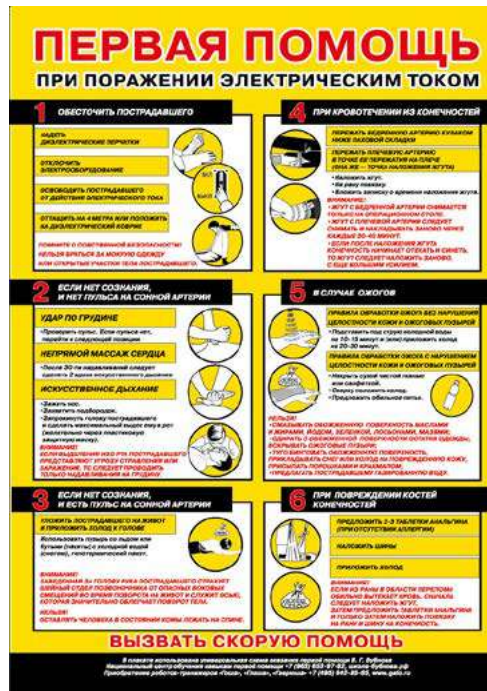
ПРАВИЛА ПЕРЕМЕЩЕНИЯ В ЗОНЕ ШАГОВОГО НАПРЯЖЕНИЯ

- 1 Проверить наличие кровотечения.
- 2 Наложить стерильную повязку на рану.

СХЕМА ДЕЙСТВИЙ В СЛУЧАЕ ПОРАЖЕНИЯ ЭЛЕКТРИЧЕСКИМ ТОКОМ

- 1 Проверить наличие кровотечения.
- 2 Наложить стерильную повязку на рану.

П6-Реан, 420*297 «Первая помощь» - комплект из 6-ти плакатов



П1-ППЭлектро, 594*420

«Первая помощь при поражении электрическим током»
1 плакат



П1-Тигр, 297*210

«Огонек из теплого рыжего котенка становится тигром в руках ребенка» - 1 плакат



П1-Враг, 297*210

«Огонь твой друг, но чуть не так и он становится твой враг» - 1 плакат



П1-Беги, 297*210

«Случился пожар-детей за руки бери, быстро к выходу беги» - 1 плакат



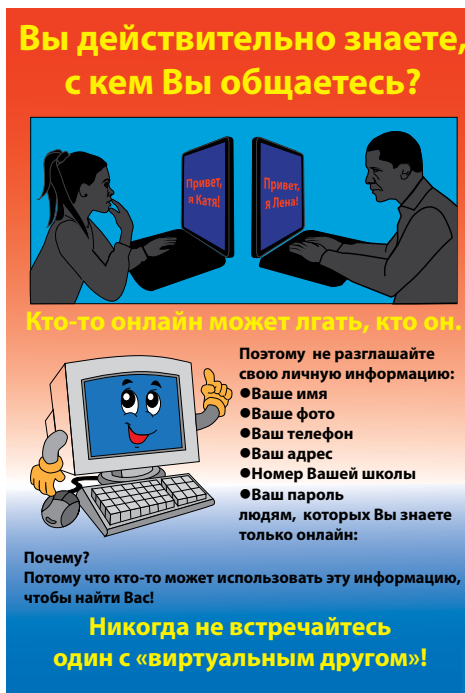
П1-Химикаты, 297*210

«Не смешивай химикаты, не зная результаты» - 1 плакат



П1-Электроприбор, 297*210

«Искрится прибор - беги в коридор, взрослых ищи им сообщи» - 1 плакат



П1-Интернет, 420*297

«Осторожно! Интернет!» - 1 плакат